



Rapport
Communication
sur le progrès
Edition 2020

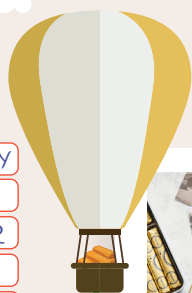


GRUPE GALAPAGOS



Le tour de France de nos plaisirs gourmands

LANVALLAY
TADEN
QUIMPER
CORAY
PLOMELIN
PONT-AVEN
BESANÇON
MARGAUX



Loc Maria Biscuits

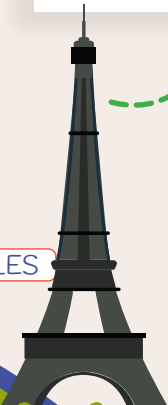


Cookie Creations

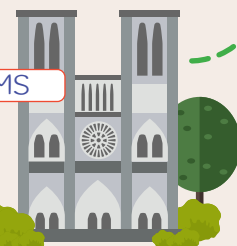


*Biscuits Fossier
& Fossier Distribution*

CHELLES



REIMS



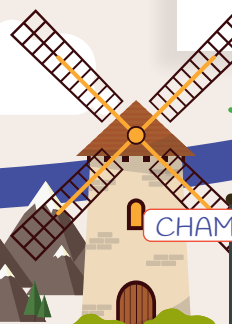
Le Pivert

LA FOUILLADE



Alpina Savoie

CHAMBÉRY



Sommaire

L'édito	4
Le Groupe Galapagos	5
Présentation	5
Organisation du groupe	5
Focus sur Biscuits Fossier	6
Chiffres clés	6
Les 10 principes du Global Compact	7
Gouvernance RSE	8
Les engagements du Président	9
Historique de la démarche	10
Objectifs et engagements du Groupe	11
Nos labels RSE	11
Organisation RSE du Groupe	12
La Gouvernance RSE au sein des entités	13
Les engagements RSE des entités	14
Sensibilisation du personnel	16
Promotion de la RSE auprès des parties prenantes	18
<i>Tableau indicateurs COP - Gouvernance</i>	<i>22</i>
Droits de l'Homme	23
Être moteur dans la transition vers des filières plus responsables et durables	24
Assurer à nos consommateurs des produits de qualité	26
Promouvoir la cohésion et renforcer la solidarité	28
<i>Tableau indicateurs COP - Lutte contre la corruption</i>	<i>35</i>
Normes internationales du travail	37
Garantir un environnement de travail sûr et agréable afin de protéger nos collaborateurs	38
Assurer des conditions de travail décentes	41
<i>Tableau indicateurs COP - Normes internationales du travail</i>	<i>43</i>
Environnement	45
Être dans une démarche d'amélioration continue en identifiant ses postes émetteurs de carbone et en améliorant la biodiversité	48
Mettre en place des actions tout au long de la chaîne de valeur	49
<i>Tableau indicateurs COP - Environnement</i>	<i>53</i>
Lutte contre la corruption	55
Sensibiliser les collaborateurs aux risques de corruption	56
Communiquer activement avec les partenaires commerciaux	57
<i>Tableau indicateurs COP - Lutte contre la corruption</i>	<i>58</i>
<i>Tableau de concordance ODD</i>	<i>59</i>
<i>Tableau de concordance critères Global Compact</i>	<i>64</i>

Monsieur le Secrétaire Général des Nations Unies,

L'année 2020 est historique, cette période particulière marquera les esprits et les comportements. Elle ne fait que renforcer notre implication pour poursuivre l'intégration des Objectifs de Développement Durable dans nos actions.

Malgré la crise consécutive à la pandémie, le Groupe Galapagos a réussi à garder le cap sur ses engagements pour les Objectifs de Développement Durable.

Parmi les faits marquants de 2020, nous citerons la première labellisation BioED pour Le Pivert et le renouvellement de PME+ pour Alpina Savoie, Loc Maria Biscuits et Biscuits Fossier qui a récemment intégré le groupe.

Dans ce contexte, la santé et le bien-être au travail (ODD n°3) sont particulièrement au cœur de nos préoccupations. Nous avons renforcé nos protocoles pour protéger nos salariés et nos consommateurs. Au-delà de cette attention particulière, nous savons que ce fut une année éprouvante pour tous et notamment pour ceux qui se sont retrouvés dans des situations difficiles économiquement et socialement. Nous avons donc orienté nos actions de mécénats pour les soutenir.

La situation sanitaire a confirmé la nécessité et l'urgence pour tous de viser les engagements du Pacte Mondial de l'ONU. Le Groupe Galapagos, conscient de sa responsabilité, fidèle depuis sa première adhésion en 2003, maintient cet engagement aux dix principes en faveur des droits de l'Homme, des normes internationales du travail, de l'environnement et de la lutte contre la corruption.

Cette Communication sur le Progrès détaille les diverses actions menées en 2020 par le Groupe Galapagos et ses filiales. Pour la quatrième année, nous visons ainsi le niveau Global Compact Advanced.



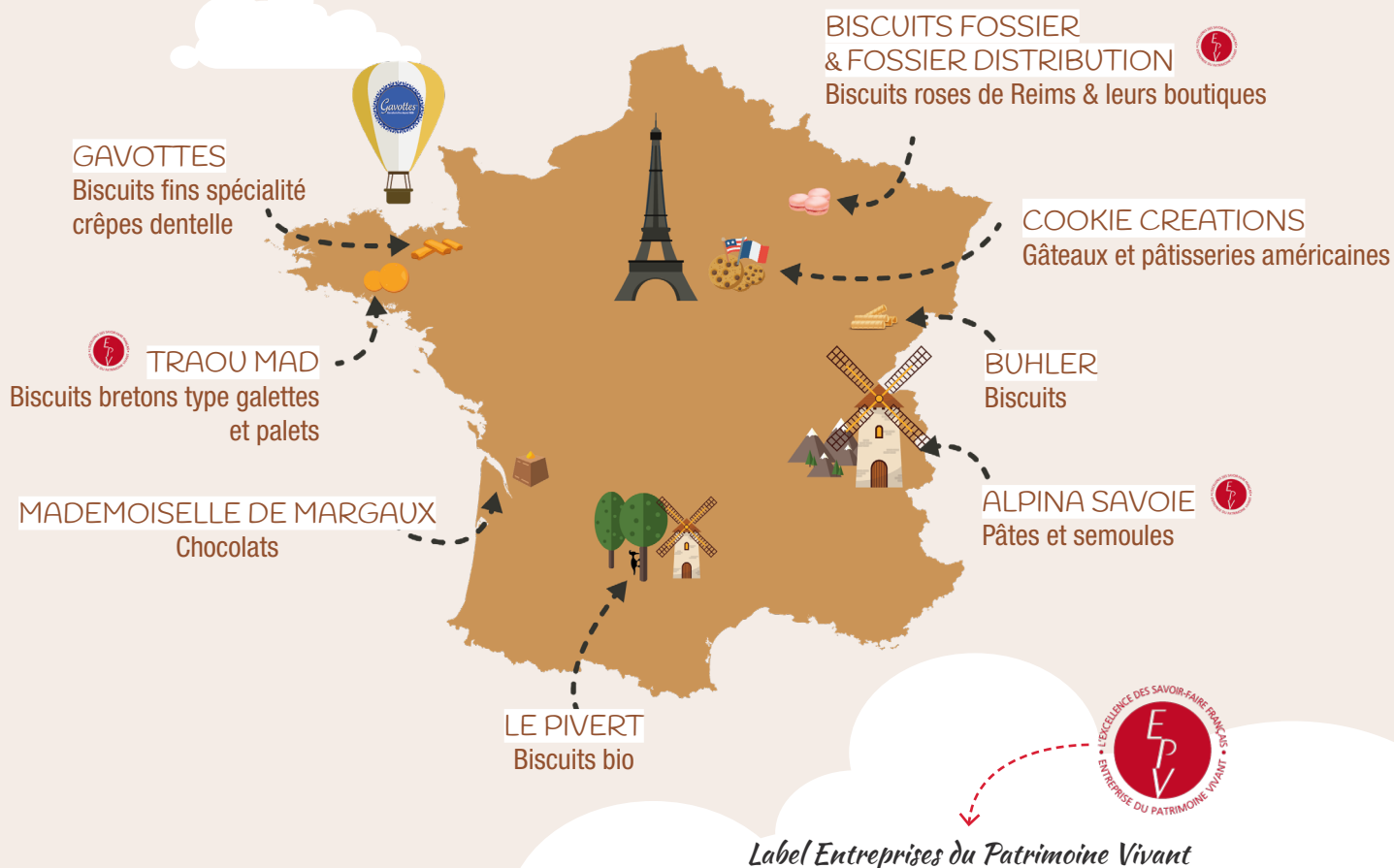
CHRISTIAN
Tacquard

Président du Groupe
Galapagos

Galapagos

De 1990 à aujourd'hui

Christian Tacquard a créé le Groupe Galapagos en 1990. Nous sommes une société familiale dont la mission est de préserver des savoir-faire alimentaires régionaux et des recettes uniques, afin de protéger l'héritage gastronomique d'un terroir.



Label Entreprises du Patrimoine Vivant

Ce label distingue les entreprises françaises ayant des savoir-faire artisanaux ou industriels d'excellence. Les critères de validation abordent plusieurs thématiques : patrimoine économique, maîtrise technique traditionnelle ou de haute technicité, ancrage géographique ancien ou grande notoriété.

Organisation du Groupe Galapagos

Galapagos Gourmet
Présidé par Aurélie Tacquard



Galapagos Invest
Présidé par Jérôme Tacquard

Focus Biscuits Fossier

Véritable créateur de gourmandises, Biscuits Fossier façonne son savoir-faire depuis 1756, à Reims, en associant le bon goût d'antan aux saveurs d'aujourd'hui dans des petits biscuits roses. Cette biscuiterie de tradition, forgée par deux siècles et demi d'histoire, a su faire de ses savoureux biscuits l'emblème de Reims, sa ville natale.

Biscuits Fossier propose un large choix de gourmandises, telles que des biscuits sucrés et salés, tous habillés de rose.

Biscuits Fossier doit sa notoriété à la qualité de ses produits : choix des ingrédients, savoir-faire des Maîtres Biscuitiers et conservation du caractère traditionnel de ses recettes. Les boutiques Biscuits Fossier sont gérées par l'entité Fossier Distribution. Fin 2019, la célèbre biscuiterie intègre le Groupe Galapagos, rejoignant ainsi Loc Maria Biscuits, Cookie Creations, Le Pivert et Alpina Savoie.



Le saviez-vous ?

Les biscuits Fossier étaient présents lors du sacre de Louis XVI à Reims. C'est à ce moment que la biscuiterie est devenue fournisseur du roi.



Les chiffres clés du Groupe

par entité

	Effectifs	Sites	Chiffre d'affaires
Alpina Savoie	151	1	46 200 000 €
Cookie Creations	71	1	7 116 440 €
Loc Maria Biscuits	396	8	66 330 000 €
Le Pivert	46	1	13 672 000 €
Biscuits Fossier	79	1	6 844 683
Fossier Distribution	16	5	2 877 926 €

10^{Les} principes

DU GLOBAL COMPACT

Kofi Annan, alors qu'il était Secrétaire Général des Nations Unies, a été le premier à aborder le concept de Pacte Mondial. Ce fut le 31 Janvier 1999 lors du Forum Economique de Davos. Le Global Compact a vu le jour peu après, en juillet 2000. L'objectif était de construire un cadre d'engagement volontaire, universel et simple pour toutes les organisations qui souhaitaient améliorer leur démarche de responsabilité sociétale.

Ce cadre repose sur 4 axes et 10 principes :

DROITS DE L'HOMME

1. Promouvoir et respecter la protection du droit international relatif aux droits de l'Homme.
2. Veiller à ne pas se rendre complice de violations des droits de l'Homme.

NORMES INTERNATIONALES DU TRAVAIL

3. Respecter la liberté d'association et reconnaître le droit de négociation collective.
4. Contribuer à l'élimination de toute discrimination en matière d'emploi.
5. Contribuer à l'abolition effective du travail des enfants.
6. Contribuer à l'élimination de toutes les formes de travail forcé ou obligatoire.

ENVIRONNEMENT

7. Appliquer l'approche de précaution face aux problèmes touchant à l'environnement.
8. Prendre des initiatives tendant à promouvoir une plus grande responsabilité en matière d'environnement.
9. Favoriser la mise au point et la diffusion de technologies respectueuses de l'environnement.

LUTTE CONTRE LA CORRUPTION

10. Agir contre la corruption sous toutes ses formes, y compris l'extorsion de fonds et les pots-de-vin.



PARTIE 1

Gouvernance RSE

Les engagements du Président

Depuis de longues années, Christian Tacquard porte les sujets de responsabilité sociétale au-delà de ses actions au sein du Groupe Galapagos :

- En tant que membre du Comité Directeur du Pacte Mondial France de 2003 à 2016 ;
- En tant que Président de l'Association Bretonne des Entreprises de l'Agroalimentaire de 2005 à 2010 (120 entreprises membres), avec pour ambition de promouvoir un développement harmonieux de l'agriculture et de l'agroalimentaire en Bretagne ;
- En tant que membre fondateur des Dirigeants Responsables de l'Ouest Bretagne en 2017 avec 5 autres dirigeants bretons, et en tant que Président de 2017 à 2019, dans l'objectif de diffuser les bonnes pratiques en entreprises ;
- En tant que Président depuis 2018 du Réseau Entreprendre Bretagne, une structure qui aide les créateurs et repreneurs d'entreprises. L'organisation regroupe des chefs d'entreprises bénévoles.



Christian Tacquard



Relais local officiel du Global Compact des Nations Unies, le Global Compact France rassemble plus d'un millier d'entreprises et organisations à but non lucratif autour d'enjeux liés à la RSE et au développement durable.



Réseau Entreprendre a pour finalité la création de PME et d'ETI sur les territoires. Réseau de chefs d'entreprises bénévoles, Réseau Entreprendre accompagne des entrepreneurs à potentiel de création d'emplois pour les aider à réussir leur création, reprise ou croissance d'entreprise.

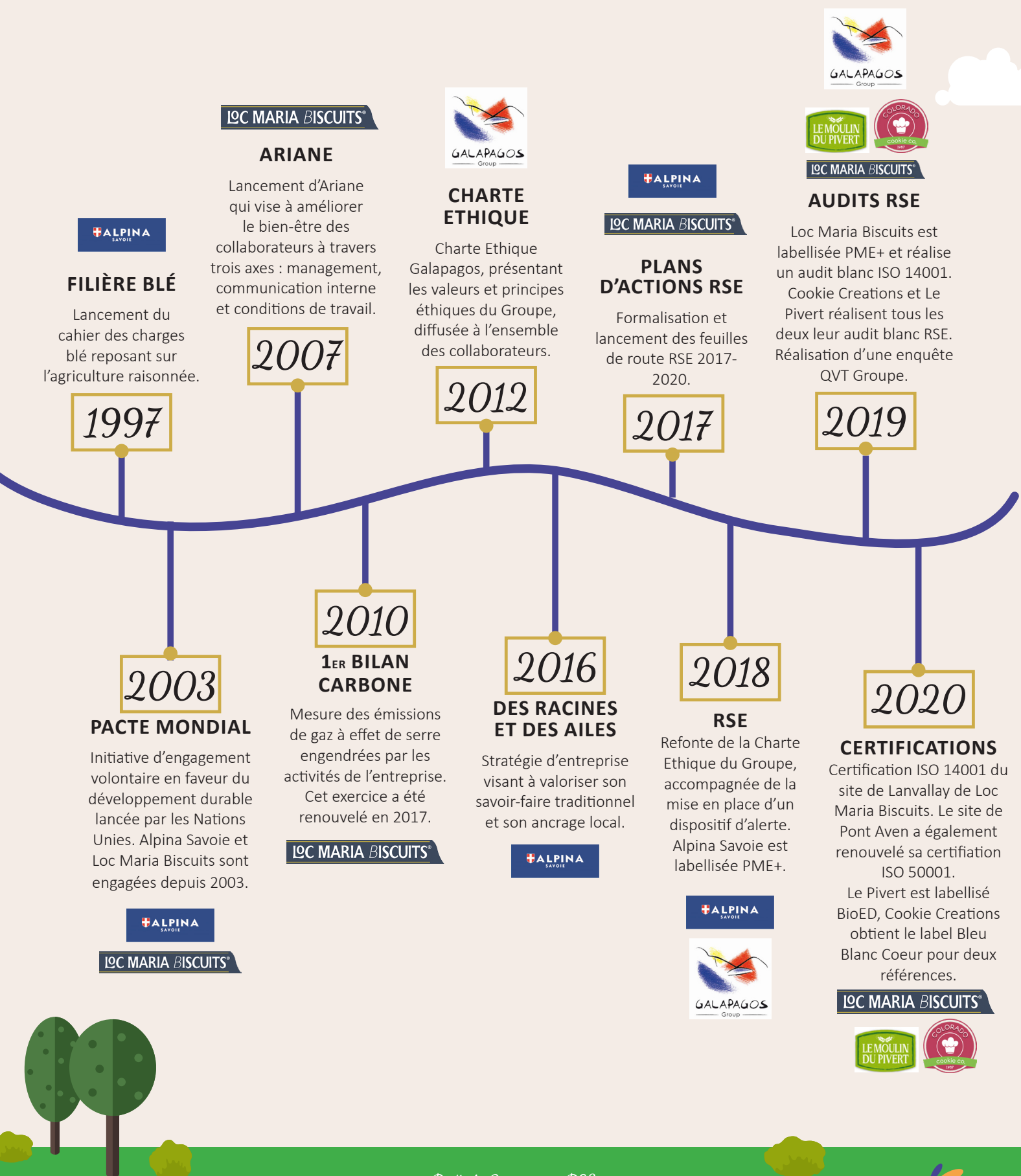


Dirigeants Responsables de l'Ouest (DRO) fédère des dirigeants engagés et actifs qui partagent les mêmes objectifs : mettre la RSE au cœur de la stratégie des entreprises.



L'Association Bretonne des Entreprises Agroalimentaires est le représentant professionnel de l'agroalimentaire breton engagé pour la création de valeurs économiques et humaines.

Historique de la démarche



Objectifs et engagements du Groupe

Le Groupe Galapagos a inscrit les enjeux de développement durable dans ses réflexions stratégiques. Il l'a démontré officiellement en adhérant au Pacte Mondial en 2003. Il s'est engagé particulièrement sur 5 ODD.

Afin de répondre à ces objectifs, des axes d'engagements communs aux différentes entités ont été définis :

- Mobiliser l'ensemble des collaborateurs autour de la démarche RSE ;
- S'inscrire dans des filières durables et responsables aux côtés des fournisseurs ;
- Préserver l'intégrité des collaborateurs au travail et améliorer leur bien-être ;
- Réduire l'empreinte environnementale des sites de production ;
- Promouvoir un comportement éthique et lutter contre la corruption.

*Galapagos s'engage
particulièrement sur 5 Objectifs
du Développement Durable.*



Nos labels RSE

Le Groupe Galapagos s'est fixé comme objectif que chacune des entités obtienne un label RSE, nous y sommes presque !

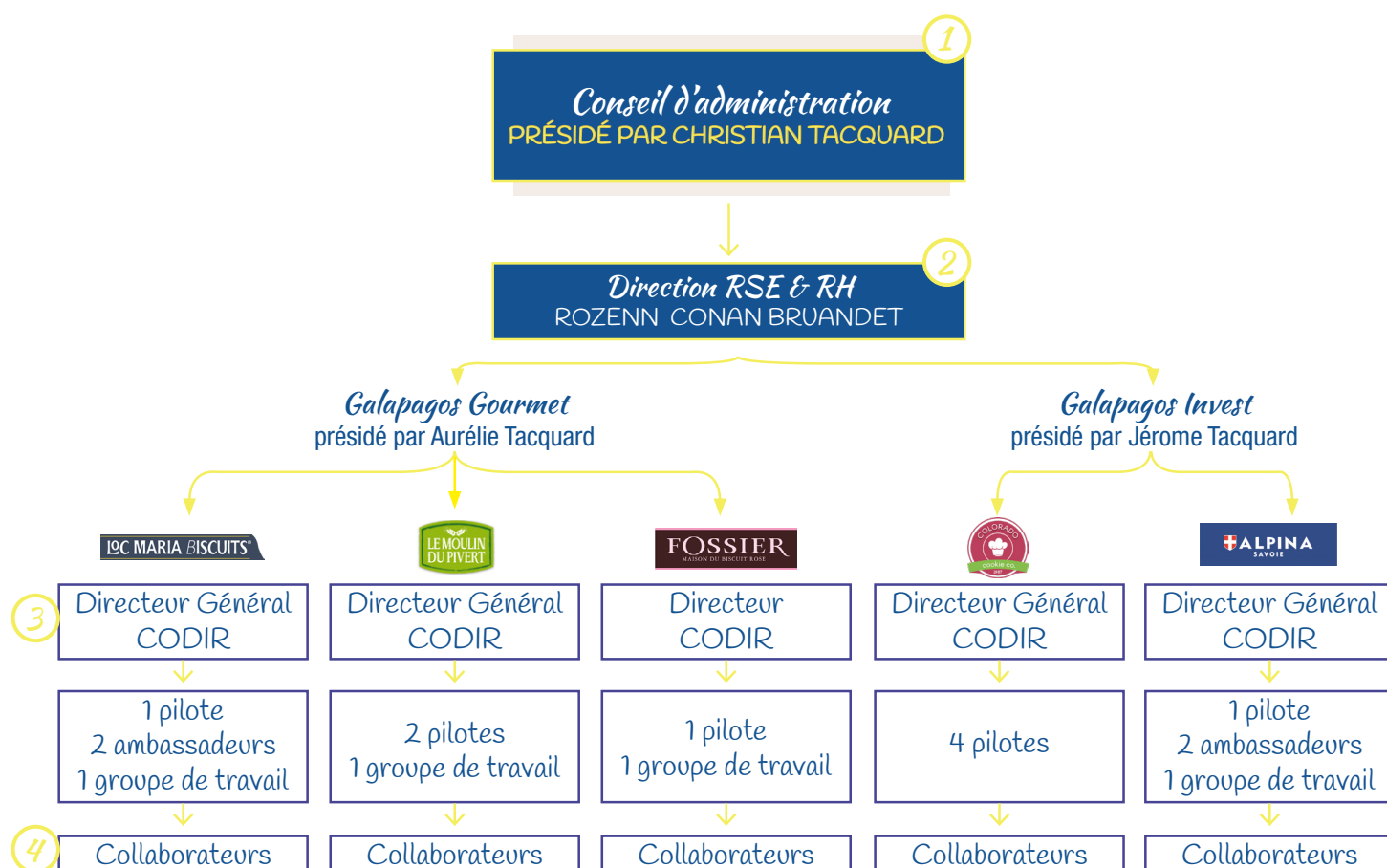
- PME+ : Biscuits Fossier, Alpina Savoie, Loc Maria Biscuits
- BioED : Le Pivert (obtenu en 2020)
- Bleu Blanc Cœur : 2 références Cookie Creations (obtenu en 2020)

Cookie Creations se prépare pour obtenir PME+.



Organisation RSE du Groupe

Au niveau du Groupe, la politique RSE est incarnée par Christian Tacquard, son Président, et Rozenn Conan-Bruandet, Directrice des Ressources Humaines, et de la RSE depuis janvier 2017. Cette organisation témoigne de la volonté du Groupe de progresser sur ces sujets et de leur donner une importance stratégique.



- 1 Le Conseil d'Administration de Galapagos apprécie les risques RSE et procède à l'examen des démarches des filiales.
- 2 La Direction RH et RSE Groupe pilote et accompagne les filiales et Directions dans la définition des programmes RSE.
- 3 Les Directeurs Généraux et Comités de Direction définissent les orientations RSE, valident la stratégie et intègrent la RSE au pilotage de la performance globale. Le déploiement des feuilles de route est géré par les pilotes RSE des filiales.
- 4 Les collaborateurs sont sensibilisés aux enjeux de développement durable et à la démarche RSE de l'entreprise, ils participent à la mise en œuvre des actions définies.

La gouvernance RSE au sein des entités

Le nom Galapagos fait référence aux îles du Pacifique, un ensemble de petites îles reconnues pour leur diversité de faune et de flore et comme lieu où Darwin a établi la théorie de l'évolution des espèces. L'idée de ce nom était de mettre en avant les points communs des entités : des entreprises familiales de petite taille avec des valeurs similaires mais aussi leurs différences en termes de produits, de localisations et de structures.

A ce titre, les entités du groupe ne sont pas toutes au même niveau de maturité sur les sujets RSE. Ainsi, un enjeu important de 2020 était de structurer une gouvernance RSE au sein de chaque entité du Groupe et de faire monter en compétence les équipes pour atteindre un niveau homogène de maturité sur ces sujets pour toutes les entités. Il est important que les équipes s'imprègnent des enjeux et des objectifs Groupe pour ainsi s'approprier la démarche et mettre en place des actions cohérentes avec les engagements de Galapagos.

En 2019, nous avons commencé à structurer la démarche pour faire monter en compétences les équipes des entreprises Le Pivert et Cookie Creations. Un cabinet de consultants externes, la société O2M Conseil, a accompagné la mise en place de comités RSE et a apporté un soutien technique et organisationnel aux équipes. En 2020, ces comités se sont

réunis pour avancer sur divers sujets notamment au travers de plans d'actions déclinés par grandes thématiques de la RSE. Cela s'est notamment traduit par la rédaction de la politique RSE, l'identification des parties prenantes et de leurs attentes, ainsi que par l'obtention de la labellisation BioED chez Le Pivert. Cookie Creations a aussi fait ce travail d'identification des parties prenantes et de leurs attentes.

En 2020, Biscuits Fossier a obtenu le renouvellement de son Label PME+. Des actions RSE avaient déjà été mises en place dans cette entité mais la gouvernance avait besoin d'être structurée. Cette année, un comité RSE a été mis en place et a été formé aux différents sujets et enjeux actuels de la RSE. Un plan d'actions en cohérence avec les engagements du Groupe a été co-construit avec le cabinet de conseil précédemment mentionné. Un suivi des indicateurs a été mis en place afin que l'entreprise soit alignée avec les indicateurs suivis par le Groupe.

Chez Cookie Creation et Le Pivert, les deux pilotes RSE nommés appartiennent aux services Ressources Humaines et Qualité Sécurité Environnement.



Comité RSE
Cookie Creations



Comité RSE
Biscuits Fossier

Les engagements RSE des entités

Alpina Savoie et Loc Maria Biscuits ont réalisé en 2019 et début 2020 des **séminaires RSE** afin de réfléchir sur leur raison d'être, leur mission et leurs engagements RSE. Les équipes ont travaillé avec la **méthode Ikigai** qui permet de centrer la réflexion autour de 5 questions.



Mission 2030 Transmettre un monde de plaisirs

Ce travail a notamment permis à Loc Maria Biscuits de préciser ses engagements d'ici 2030 en établissant des indicateurs chiffrés autour de la mission « Transmettre un monde de plaisirs ».



TRANSMETTRE UN MONDE DE PLAISIRS

CAP 2030

SAVOIR-FAIRE

Faire rayonner des savoir-faire régionaux, traditionnels et uniques

ENJEUX

INDICATEURS

2020
Réalisé

2025
Objectif

2030
Objectif

Fédérer des « pépites régionales » au savoir-faire uniques, labellisées Entreprises du Patrimoine Vivant

CA LMB

Certifications qui attestent que notre développement s'inscrit dans le cadre d'une politique RSE engagée

66,2 M€

100 M€

attente Info DAS

PME + EPV

ISO 26000 - Niveau Initial
PME+ EPV

ISO 26000 - Niveau Confirmé
PME+ EPV

Développer les recettes, les formats et les usages pour accompagner tous les moments de plaisirs quotidiens

% CA lié aux lancements aux 3 dernières années

22%

3%

5%

Faire vivre des plaisirs authentiques et gourmands

ENJEUX

INDICATEURS

2020
Réalisé

2025
Objectif

2030
Objectif

Améliorer le profil nutritionnel de nos produits

% de recettes intégrant un plan d'amélioration continue, aux regards de notre charte produit GEM

Sucré 15%

Sucré 44%

Sucré 50%

Travailler avec une liste d'ingrédients courte, sans compromis sur le goût

Salé 77%

Salé 96%

Salé 96%

Encourager l'esprit d'initiative et le bien-être au travail au service de l'efficacité collective

ENJEUX

INDICATEURS

2020
Réalisé

2025
Objectif

2030
Objectif

Développer les compétences en interne et transmettre notre expertise technique

% collaborateurs ayant suivi une formation qualifiante (CAP, période de professionnalisation, VAE, etc.)

0%

5%
(sur 3 ans glissants)

8%
(sur 3 ans glissants)

Développer les modes de travail collaboratifs et digitaux

% collaborateurs connectés à l'outil de communication interne

50%

65%

85%

Promouvoir le Bien-être en entreprise : recréer du lien, le plaisir de venir travailler pour fidéliser les collaborateurs

Évolution des résultats de l'Enquête QVT réalisée tous les 3 ans (2022, 2025, 2028), sur les 3 critères :
👉 Niveau général de QVT
👉 Stress au travail
👉 Reconnaissance

👉 70%

👉 ou = à 80%

👉 ou = à 86%

👉 55%

👉 ou = à 70%

👉 ou = à 80%

👉 66%

👉 ou = à 78%

👉 ou = à 85%

Favoriser l'insertion professionnelle et l'égalité des chances

% collaborateurs CDD - CDI en situation de handicap dans effectif LMB

3%

5%

6%

Index Egalité professionnelle H-F

78%

85%

90%

Stratégie 2024

Alpina Savoie a pour sa part travaillé sur une stratégie RSE 2020-2024 s'appuyant sur les 3 piliers de la RSE: pilier économique, social & sociétal, environnemental.

Engagements & objectifs 2024



Rédaction des plans d'actions



De leur côté, Cookie Creations, Le Pivert et Biscuits Fossier ont décliné des plans d'actions détaillés, basés sur les 7 grands piliers de la RSE définis par l'ISO 26 000. Ils ont été construits pour répondre aux engagements du Groupe, aux axes d'amélioration et aux objectifs RSE propres à chaque site. L'objectif est de développer une démarche RSE complète qui intègre tous les axes de la norme.

FOSSIER
MAISON DU BISCUIT ROSE



Sensibilisation du personnel

Pour être source de performance globale, il faut que la démarche RSE soit intégrée par les équipes, qu'elle ne soit pas considérée comme une contrainte imposée par la hiérarchie. Ainsi, il est essentiel pour le Groupe Galapagos de sensibiliser les équipes au sujet et de leur permettre de faire vivre la RSE au quotidien.

Action de communication interne

Pendant la crise sanitaire, nous avons dû, comme beaucoup d'entreprises, faire appel au télétravail. Il était donc essentiel d'adapter nos modes de communication pour garder du lien et rassurer les équipes.

Chez Loc Maria Biscuits, les équipes ont fait appel à des outils déjà en place mais dont l'usage a été renforcé pendant la crise sanitaire. Le Loc'Media, la newsletter interne de Loc Maria Biscuits qui est habituellement publiée deux fois par an, est devenue hebdomadaire. L'outil Steeple, qui permet de digitaliser les tableaux d'affichages et de rendre la communication plus vivante, a permis de maintenir les équipes informées des actions de l'entreprise pendant cette période particulière. Les publications sont disponibles sur téléphone portable, tablette, ordinateur et sont diffusées sur les écrans des salles de pauses pour permettre un accès à toutes les informations. L'entreprise utilise ce support notamment pour sensibiliser à la RSE et expliquer les démarches internes en cours. Cette même année, Biscuits Fossier a également mis en place un journal de communication interne permettant de relayer des informations sur la RSE.

En 2020, Loc Maria Biscuits a organisé 5 sessions de formation interne sur la thématique des emballages et du plastique. Environ 30 personnes ont participé à ces formations (direction, marketing, production, achats, etc.).



Extrait de support de formation interne portant sur les emballages.



En novembre 2020, Le Pivert a organisé une grande action de sensibilisation RSE sur le site de La Fouillade. Toute l'équipe, sans oublier le personnel de nuit, a été formée aux enjeux du développement durable et de la RSE. Les sessions étaient organisées par groupes de 6 personnes et découpées en trois parties. La première expliquait les définitions, les grandes dates clés du développement durable et les enjeux. La seconde partie présentait la RSE et sa traduction au sein du Groupe Galapagos et chez Le Pivert. En troisième partie, la discussion était ouverte. Les équipes ont pu poser leurs questions, échanger sur ces thématiques et les pilotes du Comité RSE étaient présents pour répondre aux interrogations. Les collaborateurs ont exprimé leur satisfaction à la fin de la session et ont indiqué avoir pris conscience qu'ils pouvaient s'impliquer dans la démarche RSE.

La traditionnelle Semaine Européenne du Développement Durable (SEDD) n'a malheureusement pas pu être mise en place cette année à cause de la crise de la COVID-19. C'est un événement auquel les salariés de Loc Maria Biscuits sont habitués et apprécient de participer. En 2017, Loc Maria Biscuits avait collecté 400kg de jouets pour le Secours Populaire, en 2018, plus de 950kg de vêtements pour le Relais et en 2019, 263kg de bouchons plastiques avaient été récoltés et donnés à l'association Cœur 2 Bouchons.

Intéressements avec critères RSE

La rémunération est également un outil pour mobiliser les équipes dans la démarche RSE. Alpina Savoie, Loc Maria Biscuits et Le Pivert ont donc choisi d'inscrire des critères RSE pour le versement des primes d'intéressement. Ces primes ne sont pas calculées sur la base des moyens mis en oeuvre mais sur les résultats obtenus. Alpina Savoie s'appuie sur trois axes : les accidents de travail, les économies d'énergie et le taux de déchets en production. Chez Loc Maria Biscuits, le nombre d'accidents du travail est aussi pris en compte, le taux de déchets et d'autres critères liés à l'inspection QSE sont inclus. Le Pivert a retenu notamment les accidents de travail, le volume de matières premières jetées et l'obtention du label BioED.



Loc Maria Biscuits



Alpina Savoie



Le Pivert

Promotion de la RSE auprès des parties prenantes

Au vu des défis actuels (sanitaires, environnementaux, sociaux et sociétaux), le rôle de l'industrie agroalimentaire est d'accélérer la transition vers des modèles de production et de consommation durables.

Cette responsabilité appelle notamment à renforcer le dialogue entre les différents maillons de la chaîne de valeur afin que les réponses collectives soient cohérentes et à la hauteur des enjeux. C'est pourquoi le Groupe Galapagos s'attache à promouvoir la RSE à tous les niveaux de sa chaîne de valeur.



Chaîne de valeur aval : les plateformes d'autodiagnostic

Valorise : Il s'agit d'un portail collaboratif d'autodiagnostic RSE mutualisé, conçu à partir de la norme ISO 26 000 par quatre fédérations professionnelles majeures : la Fédération du Commerce et de la Distribution (FCD), la Fédération des Entreprises et Entrepreneurs de France (FEEF), l'Association Nationale des Industries Agroalimentaires (ANIA) et Coop de France.

EcoVadis : Créée en 2007 à Paris, cette plateforme en ligne de diagnostic RSE couvre toutes les thématiques de la norme ISO 26 000. En 2020, plus de 75 000 entreprises de toutes tailles et de tous secteurs d'activité ont été évaluées.

Chaîne de valeur amont

Les différentes entités du Groupe travaillent à partager leurs valeurs avec leurs parties prenantes externes, que ce soit sous forme de charte ou de questionnaire. Ces documents présentent les attentes du Groupe en matière de Responsabilité Sociétale (environnement, social, sociétal, éthique).

COOKIE CREATIONS

Instauration d'un chapitre Développement Durable dans les questionnaires de validation des fournisseurs de matières premières.

ALPINA SAVOIE

Diffusion d'une Charte Ethique des Achats pour répondre aux appels d'offres et aux nouveaux clients.

LOC MARIA BISCUITS

Intégration d'exigences RSE dans les contrats d'achats.

2017

Chaîne de valeur aval

Les entreprises du Groupe sont régulièrement interrogées par leurs clients au sujet de leurs pratiques RSE. A ce titre, des questionnaires d'évaluation de performance extra-financière sont adressés aux équipes et des audits sont menés par des organismes indépendants.

ALPINA SAVOIE & LOC MARIA BISCUITS

Réponse au questionnaire «Valorise» suite à l'invitation de leurs clients distributeurs.

ALPINA SAVOIE

Labellisation PME+

2018

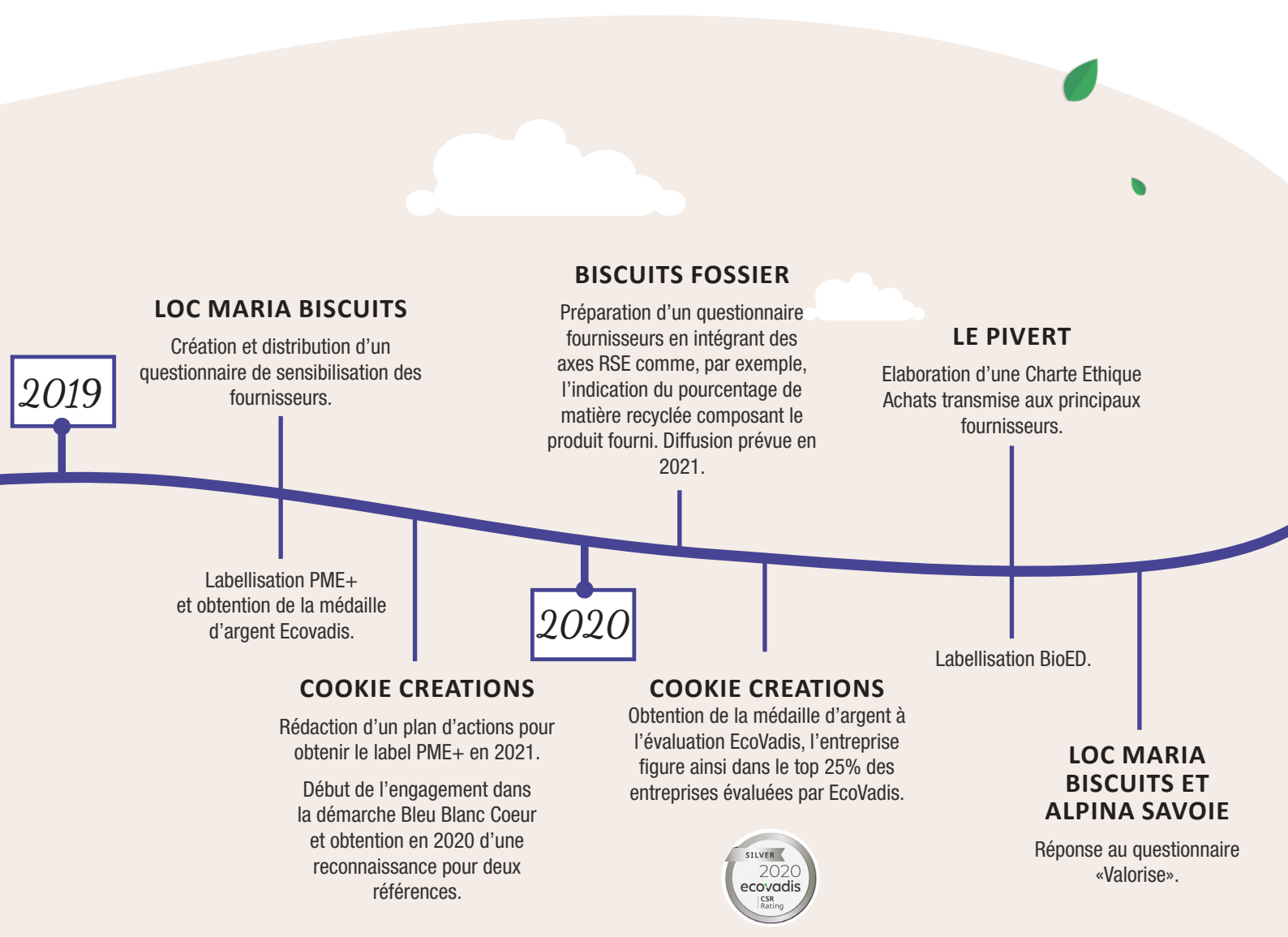
Chaîne de valeur aval : les labels

PME+ : Le label PME+ (Pour un Monde + Engagé), a été mis en place par la FEEF. Cette distinction atteste de l'engagement des entreprises en faveur de la RSE et valorise leurs bonnes pratiques. Lancée fin 2014, elle est soutenue par des acteurs majeurs de la grande distribution tels que Carrefour, Casino, Leclerc, Système U, Intermarché, ainsi que le Ministère du Commerce, de l'Artisanat, de la Consommation et de l'Economie Sociale et Solidaire. Elle compte aujourd'hui plus de 159 entreprises labellisées. Cookie Creations a pour objectif d'obtenir ce label en 2021 et a donc mis en place un plan d'actions dès 2019. Loc Maria Biscuits a renouvelé ce label en 2020.

A noter que Jean-Philippe Lefrançois, Directeur Général d'Alpina Savoie est l'ambassadeur FEEF pour la Savoie. La FEEF compte aujourd'hui 75 ambassadeurs, l'objectif étant d'avoir un ambassadeur par région. Son rôle est, entre autres, de promouvoir le label PME+.

BioED : Lancé en 2014, le label Bio Entreprise Durable regroupe une communauté d'entreprises du bio qui se sont engagées à inclure le développement durable dans leur mission et ont pour objectif de transformer positivement la société. BioED est un label RSE 100% indépendant, porté par le Synabio (Syndicat National des Entreprises Bio).

Bleu Blanc Coeur : Cette association a été créée en 2000 et est aujourd'hui reconnue par les Ministères de l'Agriculture, de l'Environnement et de la Santé. Son objectif est de construire des filières agricoles responsables et durables, en cherchant à améliorer la qualité nutritionnelle et environnementale de l'alimentation tout en ayant un impact positif sur la nature et les Hommes.



Communication vers le consommateur

Aujourd'hui la communication passe aussi par les médias et les réseaux sociaux, les entités du Groupe en sont conscientes. Elles n'hésitent pas à communiquer sur leurs actualités RSE dans ces médias afin de promouvoir leurs actions et d'informer leurs parties prenantes.

Patrice Maunoury, Directeur QHSE de Loc Maria Biscuits, a participé à un webinar intitulé « La RSE au-delà du COVID-19 » le 7 mai 2020. Ce webinar reposait sur le témoignage de 6 entreprises qui partageaient leur expérience de gestion de crise COVID et analysaient en quoi la RSE avait pu les aider ou non dans cette situation. Patrice Maunoury a notamment expliqué que les actions RSE leur avaient permis d'être plus agiles en temps de crise car certains sujets, comme la mise en place du télétravail, avaient déjà été anticipés.

Loc Maria Biscuits a choisi d'utiliser ses emballages pour communiquer sur la RSE. Un nouvel étui est donc sorti en 2020, il intègre différents messages RSE dont le passage à 70% de farine issue de filière agriculture raisonnée.



Focus 100 ans !

En 2020, Gavottes et Traou Mad ont fêté leurs 100 ans ! « Une recette inchangée depuis 100 ans » ! Cet anniversaire marque un respect de la tradition, un gage de qualité et un ancrage territorial.



BISCUITERIE

Traou Mad : une recette inchangée depuis 100 ans

La biscuiterie **Traou Mad** fête ses cent ans cette année avec la satisfaction d'être parvenue à faire de ses palets et galettes des produits haut de gamme, au goût préservé.

La recette du succès pour les vieilles entreprises agroalimentaires connues pour un produit, c'est souvent la capacité à reproduire un goût identique au fil du temps. À Pont-Aven, la biscuiterie **Traou Mad** (Locmaria Biscuits) a maintenu, en cent ans d'existence, son savoir-faire dans la fabrication du palet, biscuit rond, épais et beurré. « Depuis 1920 et sa naissance dans la boulangerie de Francine et Alexis Le Villain à Pont-Aven, le palet est fabriqué avec les mêmes ingrédients achetés localement (sauf le sucre) et avec un savoir-faire d'opérateurs, transmis de génération en génération », raconte Marc Cadiou. Dans la société depuis trente-quatre ans, le directeur commercial de **Traou Mad** a travaillé avec trois propriétaires différents. Aucun d'entre eux n'a changé quoi que ce soit dans la recette.

« Notre outil est resté artisanal »

Des investissements de mise à niveau ont été réalisés régulièrement, cependant « notre outil est resté artisanal », poursuit Marc Cadiou. De 1920 à aujourd'hui, **Traou Mad** a connu la fabrication en boulangerie, les ventes sur les marchés avant que Marguerite, la fille des Le Villain – elle succède à ses parents dans les années 1950 –, crée un atelier de production et lance les galettes de Pont-Aven qui représentent aujourd'hui les deux tiers des fabrications. L'atelier fonctionnait un temps dans un centre bourg avant son transfert en périphérie en 1974, à l'emplacement du site actuel. Jean Menthéour rachète



© Traou Mad / Jean Le Goff
Traou Mad produit chaque année 115 millions de galettes et 30 millions de palets de Pont-Aven.

la société en 1985. Il va y rester vingt-deux ans. Une période durant laquelle **Traou Mad** peaufine sa montée en gamme par le packaging, en associant l'image qualitative de ses produits à la notoriété du peintre Paul Gauguin qui séjourna à plusieurs reprises à Pont-Aven. Une politique commerciale active pour ouvrir de nouveaux marchés.

Dans l'hôtellerie de luxe, à Air France, Le Bon Marché... **Traou Mad** développe en parallèle une activité de crêpes dentelle salées et fourrées vendues dans les années 1990. La société passe entre les mains d'un fonds d'investissement privé (2007)

avant d'être reprise cinq ans plus tard par Locmaria Biscuits.

25 % des ventes à l'exportation

Depuis, une nouvelle page s'écrit. « Locmaria Biscuits a ouvert de nouveaux marchés à **Traou Mad** », indique Marc Cadiou. Les forces de vente sont communes aux marques du groupe. **Traou Mad** n'a depuis cessé de développer ses ventes (croissance non communiquée). Fabriquant 115 millions de galettes de Pont-Aven et 30 millions de palets de Pont-Aven par an, l'entreprise est « multinationale ». Ce sont 50 % des ventes qui s'effectuent en GMS, 25 % à l'exportation (15 % en 2010), le reste en catering et CHR. Ses trois boutiques de Pont-Aven génèrent « entre 5 et 10 % des ventes de l'entreprise ».

La boutique d'usine va voir sa surface triplée dans les prochains mois. Ces dernières années, **Traou Mad** a diversifié son offre en se lançant dans le bio et en enrichissant son catalogue de références de galettes aux éclats de caramel, au rhum, au sarrasin, etc. L'histoire n'est pas finie.

Franck Jourdain

LA FORCE DE LOCMARIA BISCUITS

Locmaria Biscuits se présente comme le spécialiste des biscuits premium bretons, avec deux marques fortes : **Traou Mad** et **Gavottes**, grand spécialiste de la crêpe dentelle qui fête également cette année ses cent ans. On y trouve également d'autres sociétés bretonnes – Jos Péron, Alizé – et deux sociétés de l'est de la France (Buhler et Fossier). Le chiffre d'affaires de Locmaria Biscuits se situe à 75 millions d'euros avec 350 collaborateurs et 8 500 tonnes de biscuits par an. Ses marques sont présentes dans soixante pays, sans que l'on sache la part à l'export du groupe (source site Internet de Locmaria Biscuits).

Tableau indicateurs COP

Gouvernance

		Alpina Savoie			Biscuits Fossier			Cookie Creations		
Données générales		2018	2019	2020	2018	2019	2020	2018	2019	2020
Général	Effectif total (ETP hors alternants)	138	149	151	101	95	78	79	75	71
Général	Nombre de sites	1	1	1	1	1	1	1	1	1
Général	Tonnes produites	26500	28390	32663	1288	1165	555	2623	2486	1410
Gouvernance et dialogue avec les parties prenantes		2018	2019	2020	2018	2019	2020	2018	2019	2020
Gouvernance de la RSE	Labellisation RSE par un tiers (PME+, BioED)	Oui	Oui	Oui	Oui	Oui	Oui	Non	Non	Non
Gouvernance de la RSE	% de collaborateurs sensibilisés à la démarche RSE	100%	100%	100%	NC	NC	6%	100%	100%	100%
Gouvernance de la RSE	% d'acteurs internes impliqués dans un groupe de travail ou comité RSE	7%	6,27%	7%	3%	1%	9%	10%	5%	10%

		Fossier Distribution			Le Pivert			Loc Maria Biscuits		
Données générales		2018	2019	2020	2018	2019	2020	2018	2019	2020
Général	Effectif total (ETP hors alternants)	NC	NC	16	44	47	46	391	389	396
Général	Nombre de sites	NC	NC	5	1	1	1	8	8	9
Général	Tonnes produites	NC	NC	NA	977	943	1001	9430	9437	8600
Gouvernance et dialogue avec les parties prenantes		2018	2019	2020	2018	2019	2020	2018	2019	2020
Gouvernance de la RSE	Labellisation RSE par un tiers (PME+, BioED)	NC	NC	NC	Non	Non	Oui	Non	Oui	Oui
Gouvernance de la RSE	% de collaborateurs sensibilisés à la démarche RSE	NC	NC	0%	NC	12,5%	76%	100%	100%	100%
Gouvernance de la RSE	% d'acteurs internes impliqués dans un groupe de travail ou comité RSE	NC	NC	0%	NC	12,5%	13%	4%	3%	4%

ETP : équivalent temps plein

Cellules en gris : entité non intégrée à la COP cette année là



 PARTIE 2

l'Homme Droits de

Droits de l'Homme

Comme dans beaucoup d'entreprises en 2020, les enjeux économiques et sociaux ont été complexifiés par la crise sanitaire. Dans ce cadre, Galapagos et ses filiales se sont efforcés de mettre en place des actions sur toute leur chaîne de valeur pour respecter un principe fondamental : le respect des droits de l'Homme.

Le premier engagement sur lequel notre Groupe concentre ses efforts est la construction de relations respectueuses, équitables et mutuellement bénéfiques avec nos fournisseurs.

Le second engagement repose sur la préservation de la santé et du bien-être de nos consommateurs. A ce titre, nous nous engageons à fabriquer des produits de qualité, à la fois sains et sûrs.

Enfin, le troisième engagement de notre Groupe est fondé sur le soutien de projets de solidarité, qu'ils soient ponctuels ou inscrits dans la durée, renforçant la cohésion et le soutien à toutes nos parties prenantes.

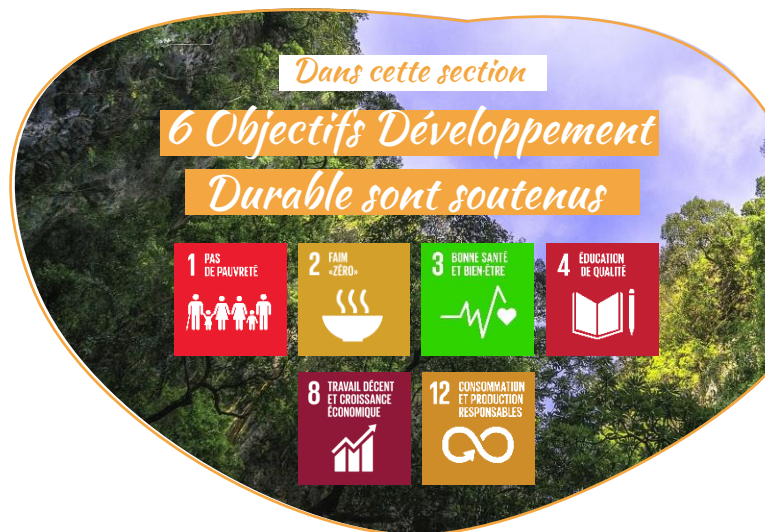
Actions marquantes durant l'année 2020

Toutes les entités ont fait des dons au personnel soignant, sous forme d'EPI* ou de produits.

Loc Maria Biscuits a réalisé plusieurs actions en soutien aux personnes âgées.

Toutes les entités ont développé leur agilité pour faire face à la crise sanitaire.

**EPI : Equipement de Protection Individuelle*



Être moteur dans la transition vers les filières plus responsables et durables

Une filière englobe l'ensemble des activités complémentaires (d'amont en aval) nécessaires à la réalisation d'un produit fini. Dans l'ensemble de notre Groupe, nous souhaitons considérer nos fournisseurs comme des partenaires et partager avec eux une vision commune concernant l'évolution de notre secteur.

Toutes nos filiales sont engagées dans une démarche de filière responsable attestée par des labels, certifications ou signature de chartes en fonction des entités. Cet engagement implique la rémunération juste et équitable des producteurs ainsi que la préservation de leur santé à travers l'adoption de méthodes agricoles respectueuses de l'environnement.

Plusieurs de nos entités sont notamment actives dans le réseau des Fabricants de Biscuits & Gâteaux de France. Le rôle de ce syndicat est, entre autres, de garantir la bonne image des produits et la déontologie des fabricants. Il est important pour notre Groupe de s'impliquer dans ce réseau et de porter nos engagements RSE pour la filière.

Le blé

Depuis 24 ans, Alpina Savoie est engagée dans la première filière blé dur 100% France en partenariat avec 60 agriculteurs de la Drôme, du Gers et des Alpes de Haute Provence. Le cahier des charges de cette filière devait répondre aux exigences requises pour l'alimentation pour bébé. L'absence de résidu de pesticides, d'OGM et de métaux lourds était donc primordiale. Le cahier des charges avait aussi pour objectif de supporter les principes de l'agriculture raisonnée en prenant en considération l'écosystème local, la maîtrise de l'irrigation, la gestion des sols, des déchets et l'utilisation réduite d'intrants chimiques. En 2016, ce cahier des charges a été revu pour se baser sur une agriculture durable. Il a été respecté pour toute la récolte de 2017 permettant de lancer la gamme pâtes filière française en 2018. Depuis, Alpina Savoie a continué de promouvoir cette nouvelle gamme qui garantit :

- Une agriculture locale et durable ;
- Des produits sains ;
- Des relations équitables avec les fournisseurs.

En plus d'accompagner ses agriculteurs partenaires dans ces évolutions, Alpina Savoie s'engage à leur verser une juste rémunération, en la dissociant du cours mondial du blé. Des contrats de trois ans assurent aux agriculteurs une sécurité financière et permettent à Alpina Savoie de construire une relation long-terme avec ses partenaires.

La farine

Entre 2019 et 2020, Loc Maria Biscuits est passée de 30% à 70% de farine achetée issue de filière agricole raisonnée.

Le chocolat

Loc Maria Biscuits (sites de Taden et Lanvallay), Cookie Créations et Le Pivert utilisent du chocolat dans leurs recettes. Les trois entités achètent des produits certifiés UTZ. Cette certification vise à éliminer le travail des enfants dans les plantations de cacao, garantit de meilleurs revenus et conditions de travail aux producteurs qui sont également formés à mettre en œuvre des méthodes agricoles respectueuses de l'environnement et de leur santé.



Bleu Blanc Cœur

En 2019, l'entreprise Cookie Créations s'est engagée dans la démarche Bleu Blanc Cœur. Dans la continuité de cette approche, l'entité a réussi à obtenir en 2020 cette labellisation pour deux références. Le label Bleu Blanc Cœur, créé en 2000 et approuvé par les Ministères de l'Agriculture, de l'Environnement et de la Santé, impose un système de traçabilité et s'assure de la provenance française des produits. Son objectif global est d'augmenter la qualité nutritionnelle et environnementale des produits consommables pour avoir un impact positif sur la santé de la Terre, des animaux et des Hommes. La redistribution de la plus-value aux agriculteurs engagés s'inscrit parmi les trois principaux engagements des membres.

Assurer à nos consommateurs des produits de qualité

Pour contribuer à l'alimentation saine de nos consommateurs, agir en amont de la chaîne de valeur n'est pas suffisant. C'est pour cette raison que le Groupe Galapagos a décidé d'être aussi actif dans la phase aval de la chaîne. Nos cahiers des charges exigeants, nos dispositifs de traçabilité et nos contrôles de qualité aident à garantir la santé et la sécurité de nos consommateurs.

Sécurité et traçabilité de nos produits

La qualité représente un pilier important dans notre démarche. C'est pourquoi le site de Cookie Creations, qui produit pour le marché britannique, est certifiés British Retail Consortium (BRC). En 2020, Cookie Creations a également obtenu le grade A de cette certification. Celle-ci assure aux consommateurs la mise en place d'un système de management de la qualité efficace intégrant notamment des dispositifs de lutte contre les fraudes alimentaires et les actes de malveillance (food defense). La certification UTZ et la démarche Bleu Blanc Cœur offrent des garanties quant à la traçabilité des produits. Cette traçabilité alimentaire des produits « du champ à l'assiette » est également au cœur de la démarche filière blé dur Alpina Savoie qui concerne l'ensemble des produits de la marque.

Un nouveau site Traou Mad a vu le jour à Quimper, il a obtenu sa certification initiale IFS niveau supérieur dès sa mise en service en juin 2020. Nous avons également renouvelé la certification IFS pour tous les autres sites Loc Maria Biscuits en niveau supérieur.

Des produits sains pour assurer le bien-être de nos consommateurs



Le Groupe propose des produits sans OGM et sans conservateurs et défend l'agriculture biologique. Ce modèle limite l'utilisation de produits chimiques de synthèse et d'OGM, favorise le recyclage des matières organiques et la rotation des cultures. Le processus de transformation est fondé sur l'utilisation d'ingrédients biologiques, l'emploi restreint d'additifs et d'auxiliaires de fabrication, la non-utilisation de traitements ionisants et le recours à des procédés respectueux de l'écosystème.

Ainsi, en 2020, Le Pivert a eu à cœur de donner au plus grand nombre, la possibilité d'acheter des produits bio grâce au lancement d'une marque distributeur biologique. Ce projet a été préparé pendant l'année 2020 et la commercialisation se fera à partir du deuxième semestre 2021.



*Le produit Le Pivert nommé
Tentation Epice Tchai a été élu
meilleur produit Bio 2020.*



Dans cette démarche, Alpina Savoie s'est rapprochée du mouvement citoyen « Collectif Nouveaux Champs ». Cette organisation regroupe des producteurs français et des acteurs volontaires œuvrant pour la transformation agricole en France. Alpina Savoie a adhéré en 2019, pour ses pâtes filières françaises, au label « Zéro Résidu de Pesticides » (ZRP) de ce collectif.

« L'absence de résidu est déterminée, pour chaque Substance Active analysée, par un résultat inférieur à la Limite de Quantification (LQ), plus petite valeur quantifiable par les laboratoires avec une précision "acceptable" (document Santé 11945/2015, Commission Européenne). À l'heure actuelle, les performances des instruments de mesure conduisent pour la majorité des résidus à une limite de quantification de 0,01 mg/kg ». (Source : Collectif ZRP)



*Alpina Savoie a développé
sa gamme biologique en y
ajoutant de nouvelles
références comme les
Pépinettes, le Cœur de blé
et les Crozets.*

En 2020, Alpina Savoie a décidé de maintenir ce partenariat pour continuer à être proactive dans la transformation agricole française.

*Loc Maria Biscuits a
aussi agrandi sa
gamme Bio salée
Gavottes avec
l'arrivée du Petit
Sablé au Thym.*



*Gamme Zéro Résidu de Pesticides
Alpina Savoie*

Les différentes entités du Groupe sont engagées dans une démarche « Clean label ». La spécificité de cette approche est qu'elle n'est ni normée ni réglementée. Elle signifie que les entreprises cherchent à simplifier la déclaration des ingrédients en la rendant claire pour le consommateur, en éliminant les additifs et les éléments non naturels et en se concentrant sur l'authenticité des produits.

En 2020, Cookie Creations a entamé sa démarche en supprimant des additifs :

- Le E330, remplacé par du jus de citron à base de jus concentré ;
- Le E471, remplacé par un améliorant clean label à base d'enzyme ;
- Le E450, remplacé par une poudre à lever sans phosphate, dans les gammes brownies levurés, muffins et cakes.

Au total, 37% des références ont été modifiées. Au niveau nutritionnel, cette entité a travaillé sur une gamme cookie et brownie réduits en sucre, et sur l'ajout de fibres.

Dans cette démarche, Loc Maria Biscuits a aussi travaillé à simplifier ses recettes et améliorer les qualités nutritionnelles de ses produits.



En 2020, Alpina Savoie a rejoint la communauté « Pour Nourrir Demain ». Vingt entreprises se sont regroupées pour participer à un programme annuel composé de 10 expériences. Le contenu a été concentré sur 10 priorités pour la transformation des entreprises du secteur agroalimentaire dont notamment les emballages, l'innovation, les consommateurs et les distributeurs.



Promouvoir la cohésion et renforcer la solidarité

Soutenir des projets solidaires fait partie intégrante de notre définition du respect des droits de l'Homme. Toutes nos entités sont actives dans cette démarche et chacune d'entre elles dédie tous les ans des ressources humaines et financières pour soutenir des projets locaux, nationaux et parfois internationaux sur différentes thématiques. Durant cette année si particulière, elles ont même renforcé cette cohésion en aidant, à la hauteur de leurs moyens, les personnes les plus touchées par cette crise.

Nos dons

Lors de nos multiples actions, nous avons souhaité apporter des dons de différentes natures en fonction des besoins de chaque organisme.

En tant qu'industriel agroalimentaire, le Groupe utilise les dons de produits pour soutenir le droit à l'alimentation pour tous.

En 2020, Alpina Savoie a donné 13,5 tonnes de denrées à la Croix Rouge en Guyane et 105kg de pâtes à l'hôpital de Chambéry.



Cookie Creations a décidé de lutter contre les inégalités en faisant un don de 3 824 euros auprès de divers organismes et associations. Loc Maria Biscuits a distribué plus de 23 124 colis à des associations caritatives. De plus, cette entité a tenu à apporter son soutien au personnel soignant localisé près des usines de fabrication en leur distribuant 36 245 produits durant l'année 2020.

Au total,
Loc Maria Biscuits
a distribué
47 tonnes de biscuits
aux associations
caritatives.



croix-rouge française
PARTOUT OÙ VOUS AVEZ BESOIN DE NOUS



Banque Alimentaire
de Saint-Malo



**PETITS FRÈRES
DES PAUVRES**
Non à l'isolement de nos aînés

Le Pivert, pour sa part, a mis en place en interne un tableau de suivi des dons.

<i>Dons</i>		<i>Destinataires</i>
50 blouses visiteurs 1000 charlottes visiteurs 2000 surchaussures 800 gants taille M 900 gants taille S	/	Cabinet infirmières libérales Parisot (82)
1200 gants taille L 300 masques papiers	/	EHPAD Lunac (12)
2000 gants taille L 2000 gants taille S 2000 surchaussures 1000 charlottes visiteurs	/	Pharmacie de Cagnac-Les-Mines (81) pour distribution à 3 cabinets d'infirmières libérales
/	8.8 kg de biscuits	Transports Georges Portal de Vailhourles (12)
25 blouses visiteurs 30 charlottes 400 gants taille M 400 gants taille S	/	Infirmières Hôpital Purpan (31)
25 blouses visiteurs 40 charlottes 400 gants taille M 600 gants taille S 200 masques 1000 surchaussures	4.4 kg de biscuit	EHPAD Pampelonne (81)
200 gants taille M 400 gants taille S 100 masques	/	Service de soins à Domicile de Villefranche-de-Rouergue (12)
50 blouses 1000 charlottes 2000 manchettes	/	Cabinet infirmières libérales de Martiel (12)
1000 charlottes 2000 surchaussures 2000 gants taille S 300 masques	/	Sous-préfecture de l'Aveyron (12) Suite à la mise en place d'une cellule de crise Covid-19 (redistribution auprès des hôpitaux)
1000 masques	/	Sous-préfecture de l'Aveyron (12) Suite à la mise en place d'une cellule de crise Covid-19 (redistribution auprès des hôpitaux)
400 masques	/	EHPAD "Sainte-Claire" de Villefranche-de-Rouergue (12)



Cet engagement a été récompensé par une visite de la sous-préfète qui souhaitait remercier l'entreprise pour son soutien.



Visite de la sous-préfète
Le Pivert

Biscuits Fossier a donné 2018 unités de consommation en 2020 à des associations.



Dons de
denrées alimentaires
Biscuits Fossier

Biscuits Fossier a fait un don à l'évènement "Le Lien" permettant aux personnes âgées isolées rémoises de recevoir des sachets de gâteaux.



L'inclusion

Jean Philippe Lefrançois, Directeur Général d'Alpina Savoie, est le représentant du club des entreprises inclusives de Savoie dont l'objectif « est de créer les conditions d'une croissance inclusive à même de concilier l'économique et le social et de renforcer notre pacte républicain avec, comme levier majeur, l'accès à l'emploi pour lequel la mobilisation des entreprises est essentielle ».

Pour sa part, Cookie Creations mise sur la diversité au sein des équipes. Au total, onze nationalités différentes sont présentes dans l'entreprise, représentant 25% de l'effectif total.

Afin de favoriser l'emploi local, Loc Maria Biscuits a conclu un partenariat avec un beurrier local dans le but de créer une gamme destinée au soutien de l'association Les Petits Frères des Pauvres. Traou Mad reverse 2,50 euros à cette association à chaque produit vendu issu de la série limitée des galettes au beurre « Sélection Bordier ».



Partenariat avec un beurrier
Loc Maria Biscuits

La crise sanitaire a entraîné l'annulation de nombreux événements dont le repas annuel des aînés Trévonnais. Loc Maria Biscuits a donc sollicité une entreprise locale pour leur distribuer des colis Gavottes.

Prendre soin de nos parties prenantes internes...

En 2020, plusieurs actions ont été mises en place pour rester en contact avec nos parties prenantes internes et externes.

Concernant les parties prenantes internes, Cookie Creations et Loc Maria Biscuits veillent au bien-être de leurs salariés en distribuant respectivement des chèques cadeaux et des cadeaux dont les gourdes Gobi. En plus d'être éco-conçues (fabriquées avec des matériaux biosourcés), ces gourdes sont fabriquées en France et assemblées par des personnes en situation de handicap.



*Remise de cadeaux de Noël
Loc Maria Biscuits*

Biscuits Fossier, Le Pivert et Loc Maria Biscuits ont mis en place une cagnotte de dons de congés. Cela favorise l'entraide entre les collaborateurs en cas de problèmes personnels graves comme un enfant malade.

Grâce à l'intégration du télétravail dans ses pratiques, Loc Maria Biscuits était prête au niveau organisationnel à faire face à la crise de Covid-19. Cette anticipation lui a permis d'être plus agile. Lors de cette période particulière, cette entité a également fait preuve de flexibilité en actualisant ses plannings chaque semaine afin de tenir compte des obligations personnelles de ses collaborateurs.



*Télétravail
Alpina Savoie*

Alpina Savoie a permis à ses employés de télétravailler pour assurer leur sécurité durant la pandémie. Pour permettre le bon fonctionnement de leur travail à distance, du matériel informatique a été loué pour équiper les salariés.

... Et de nos parties prenantes externes !



Concernant nos parties prenantes externes, nos entités sont engagées dans des actions de mécénat en soutien au sport, à la culture et au développement du territoire.

Le Pivert a voulu soutenir une équipe de basket locale. L'entreprise a donc offert des maillots neufs à l'équipe féminine seniors 1 de Lunac.



*Equipe de Basketball
Le Pivert*

Différentes initiatives ont été soutenues :

Entité	Montant	Projet soutenu
Traou Mad	17000 euros	Musée de Pont Aven
Loc Maria Biscuits	3000 euros	Pont-Aven en Lumière
Loc Maria Biscuits	2000 euros	Exposition au Musée de Dinan « Etes-vous crêpe ou galette ? »
Loc Maria Biscuits	5 500 euros	Montgolfière

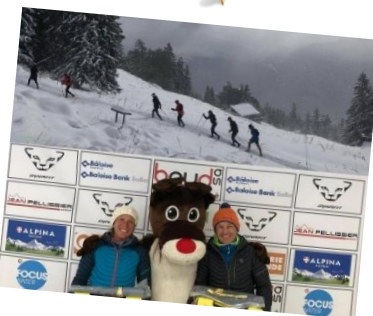
Mademoiselle de Margaux a organisé des animations dans deux écoles à l'occasion de la semaine du goût.



*Animations dans les écoles
Mademoiselle de Margaux*

Jean-Philippe Lefrançois (Directeur Général d'Alpina Savoie) est membre du conseil du Réseau Entreprendre de Savoie afin d'accompagner les nouveaux entrepreneurs.

Alpina Savoie a continué son action de mécénat avec le théâtre national Malraux de Chambéry afin d'aider à la démocratisation de la culture. L'entreprise a aussi maintenu ses partenariats avec le Trail des Patrouilleurs à Crans-Montana en Suisse et avec l'association Les Instantanees. C'est une compagnie de clowns professionnels entourée de bénévoles qui intervient dans les hôpitaux auprès des enfants malades.



*Partenariat Trail des Patrouilleurs
Alpina Savoie*

L'entreprise a également reconduit son partenariat avec l'association « Ma Chance Moi Aussi », qui accompagne les enfants les plus vulnérables, issus de familles en fragilité éducative.



Loc Maria Biscuits a organisé une opération cartes de vœux pour apporter un soutien psychologique aux personnes isolées dans cette période particulière.



Biscuits Fossier a apporté son soutien au mouvement Octobre Rose dont l'objectif est de sensibiliser les citoyens au dépistage du cancer du sein et récolter des fonds pour continuer la recherche.



Prenant aussi part aux événements culturels, Biscuits Fossier a renouvelé son partenariat avec les journées « Les Petits Biscuits » de la ville de Reims pour la quatrième édition en offrant un goûter lors de cet événement. Ce dernier permet d'éveiller petits et grands à la culture.

L'entreprise Biscuits Fossier s'est engagée à soutenir la restauration du patrimoine en reversant 50 centimes d'euros pour chaque boîte collector Fontaine Subé Reims et Porte Mars Reims vendue.



Tableau indicateurs COP

Droits de l'Homme

		Alpina Savoie			Biscuits Fossier			Cookie Creations		
Droits de l'homme		2018	2019	2020	2018	2019	2020	2018	2019	2020
Discrimination et groupes vulnérables	% d'hommes	63%	63%	64%	29%	30%	29%	72%	68%	68%
Discrimination et groupes vulnérables	% de femmes	37%	37%	36%	71%	70%	71%	28%	32%	32%
Discrimination et groupes vulnérables	Ratio H/F du salaire de base OE	-1,42%	-2,58%	-3,22%	5,71%	3,45%	5,6%	6,4%	1,6%	0%
Discrimination et groupes vulnérables	Ratio H/F du salaire de base TAM	-1,55%	0,89%	0,11%	5,87%	2,7%	-11,74%	-29,3%	-15,5%	6,08%
Discrimination et groupes vulnérables	Ratio H/F du salaire de base par CADRE	5,21%	-2,06%	10,82%	29,57%	38,37%	29,56%	15,7%	12,5%	2,84%
Discrimination et groupes vulnérables	Signalements reçus en matière de discrimination pour les situations avérées	0	0	0	0	0	0	0	0	0
Discrimination et groupes vulnérables	% de sites respectant les obligations en matière d'emploi de travailleurs handicapés	0%	0%	0%	100%	0%	0%	100%	100%	100%
Protection de la santé	% de sites certifiés qualité (IFS, BRC)	100%	100%	100%	100%	100%	100%	100%	100%	100%
Création de richesses et de revenus	% d'achats locaux (MP/ME)	89% <300 km	NC	82% des achats réalisés en France 34% réalisés dans la région AURA	NC	NC	NC	NC	88% ≤ 300 km et 78% origine France	88% ≤ 300 km et 78% origine France
Implication auprès des communautés	Dons de produits à des associations	53 tonnes	185 tonnes	202 tonnes	4665 UC	4372 UC	2018 UC	NC	5,5 tonnes	968 kilogrammes

OE : Ouvriers et Employés
 TAM : Techniciens et Agents de Maîtrise
 MP : Matières Premières
 ME : Matières Emballages
 IFS : International Featured Standard
 BRC : British Retail Consortium
 NC : Non Communiqué
 NA : Non Applicable
 Cellules en gris : entité non intégrée à la COP cette année là

		Fossier Distribution			Le Pivert			Loc Maria Biscuits		
Droits de l'homme		2018	2019	2020	2018	2019	2020	2018	2019	2020
Discrimination et groupes vulnérables	% d'hommes	NC	NC	0%	64%	69%	64%	46%	44%	43%
Discrimination et groupes vulnérables	% de femmes	NC	NC	100%	36%	31%	36%	54%	56%	57%
Discrimination et groupes vulnérables	Ratio H/F du salaire de base OE	NC	NC	NA	NC	5,55%	6,87%	6,44%	6,64%	7,58%
Discrimination et groupes vulnérables	Ratio H/F du salaire de base TAM	NC	NC	NA	NC	6,52%	5,43%	12,57%	11,01%	11,24%
Discrimination et groupes vulnérables	Ratio H/F du salaire de base par CADRE	NC	NC	NA	NC	-3,7%	4,79%	29,18%	22,28%	25,04%
Discrimination et groupes vulnérables	Signalements reçus en matière de discrimination pour les situations avérées	NC	NC	0	0	0	0	0	0	0
Discrimination et groupes vulnérables	% de sites respectant les obligations en matière d'emploi de travailleurs handicapés	NC	NC	NA	NC	100%	100%	50%	50%	50%
Protection de la santé	% de sites certifiés qualité (IFS, BRC)	NC	NC	NA	0%	0%	100%	100%	100%	100%
Création de richesses et de revenus	% d'achats locaux (MP/ME)	NC	NC	NA	NC	50 % origine France en tonnage 48% dans un périmètre de 150 kms (chia / farine petit epeautre / lait cru / farine de blé / huile)	55% en local 58% en origine France (régional inclus)	Blé : 100% Français ; Sucre : 100% français ; Oeufs : 100% Bretagne ; Beurre : Gavottes + MDD (pays d'origine UE et transfo France). Traou Mad origine Bretagne et transformation Bretagne	Blé : 100% Français ; Sucre : 100% français ; Oeufs : 100% Bretagne ; Beurre : Gavottes + MDD (pays d'origine UE et transfo France). Traou Mad origine Bretagne et transformation Bretagne	Blé : 100% Français ; Sucre : 100% français ; Oeufs : 100% Bretagne ; Beurre : Gavottes + MDD (pays d'origine UE et transfo France). Traou Mad origine Bretagne et transformation Bretagne
Implication auprès des communautés	Dons de produits à des associations	NC	NC	NA	NC	1268 kilogrammes	4602 UC	107000 UC	157 600 UC	47 tonnes + 36245 UC

OE : Ouvriers et Employés
 TAM : Techniciens et Agents de Maîtrise
 MP : Matières Premières
 ME : Matières Emballages
 IFS : International Featured Standard
 BRC : British Retail Consortium
 NC : Non Communiqué
 NA : Non Applicable
 Cellules en gris : entité non intégrée à la COP cette année là



PARTIE 3

Normes Internationales du travail

Normes Internationales du Travail

En tant qu'employeurs, les entités du Groupe ont le devoir fondamental d'offrir à leurs collaborateurs des emplois décents et de qualité, et de leur proposer un cadre de travail qui promeut l'égalité femmes-hommes, l'absence de toute forme de discrimination et le dialogue social, conformément aux Conventions Fondamentales formulées par l'Organisation Internationale du Travail (OIT). Le Groupe s'est constamment attaché à améliorer les conditions de travail depuis sa création en 1990. Cet engagement est inscrit dans les politiques RH, QHSE, RSE des filiales ainsi que dans la Charte Ethique du Groupe.

Actions marquantes durant l'année 2020

Réactivité et adaptabilité de nos entités face à la crise du COVID-19.

Nos entités ont investi pour améliorer la qualité de vie au travail de leurs collaborateurs.

Le Pivert a mis en place une « politique de mobilité douce ».

Biscuits Fossier a obtenu une note globale de 98/100 à l'index égalité femmes-hommes.

Inclusion des personnes en situation de handicap grâce à des partenariats avec les ESAT.

Garantir un environnement de travail sûr afin de protéger nos collaborateurs

Nous avons à cœur de préserver la santé et d'assurer la sécurité de nos collaborateurs pendant leur temps de travail à travers la culture de la Santé-Sécurité au travail. Cette démarche globale se décline en plusieurs actions de prévention, notamment :

- Une veille réglementaire et une adaptation permanente aux évolutions des normes et de la législation ;
- Un système de management de la sécurité inspiré de normes certifiables comportant des procédures, des indicateurs et un plan d'actions revu régulièrement au plus haut niveau de l'entreprise ;
- Des sessions de formation proposées auprès du plus grand nombre ;
- Le déploiement de Visites Comportementales de Sécurité (VCS) ;
- L'analyse systématique des accidents ;
- L'évaluation et la prise en compte de ces risques le plus en amont possible, notamment dès la conception des postes de travail et des modes opératoires ;
- Des audits réguliers réalisés par des organismes indépendants.

Dans cette section

4 Objectifs Développement Durable sont soutenus



S'adapter face à la crise sanitaire tout en préservant la santé de nos collaborateurs

Face à cette situation particulière, nos entités ont dû être réactives et mettre en place des actions pour protéger l'ensemble des collaborateurs.

Alpina Savoie a pu maintenir ses activités durant la période de la COVID en respectant les règles sanitaires. L'organisation du site a été revue en mettant en place des roulements pour limiter le nombre de personnes présentes sur le site au même moment. Une ligne de nuit a été créée permettant de maintenir le rythme de production tout en limitant le nombre de contacts entre les salariés présents sur le site. Compte tenu du niveau d'activité, Alpina Savoie a proposé aux collaborateurs des services supports (marketing, commerce...) d'aider à la préparation de commandes. Les volontaires ont été préalablement formés à ces nouvelles tâches afin de travailler dans les ateliers dans des conditions optimales.



Masques protection Covid-19
Mademoiselle de Margaux



Chez Le Pivert aussi des mesures spécifiques ont été mises en place et le personnel a été sensibilisé aux règles à respecter.

Dans les vestiaires

1 seule personne par zone au sol
3 personnes maximum par vestiaire



Au niveau des réfectoires

1 seule personne par zone
4 personnes maximum par réfectoire



Assurer la sécurité au travail au sein du Groupe

Un diagnostic des pratiques de chaque site a été réalisé, accompagné de la définition d'objectifs et de la mise en place d'une feuille de route, conformément aux référentiels ISO 45001 et MASE.



Au cours de l'exercice 2020, plusieurs de nos entités ont réalisé des progrès concernant la sécurité de leurs collaborateurs.

Cookie Creations a investi dans des installations et du matériel permettant de faciliter le travail, comme :

- Des machines permettant d'automatiser la mise en carton des cookies emballés individuellement ;
- Un poste de pompage pour le fourrage sur la ligne cookie ;
- Des marchepieds sécurisés pour la partie production ;
- La distribution d'EPI sonores (bouchons d'oreilles moulés et/ou casques).



Le Pivert a investi dans des transpalettes et élévateurs et a aménagé les postes de travail.

Biscuits Fossier considère aussi comme prioritaire la sécurité et la santé de ses collaborateurs au travail. La société a donc mis en place une démarche visant à réduire les risques présents dans l'entreprise ainsi que la pénibilité de certains postes de travail. En 2020, elle a :

- Déployé des actions de sensibilisation des collaborateurs aux bonnes pratiques de sécurité ;
- Créé, avec la participation d'opérateurs concernés, un poste ergonomique pour le broyage des biscuits roses ;
- Mis en test des protections auditives moulées.

Les sites Loc Maria Biscuits de Lanvallay et Quimper ont suivi un audit SMETA (Sedex Members Ethical Trade Audit). Ce référentiel a été défini par l'association SEDEX (Supplier Ethical Data exchange). L'objectif est d'inciter à l'usage de bonnes pratiques éthiques et responsables. L'audit aborde les sujets suivants :


- La gestion environnementale ;
- La santé et la sécurité du personnel ;
- La réglementation du travail dans le pays ;
- L'intégrité dans la pratique des affaires.

Assurer de bonnes conditions de travail

Dans nos pratiques, nous ne tolérons aucune forme de discrimination, qu'elle soit en rapport avec le sexe, l'âge, la situation familiale, l'origine, le patronyme, l'apparence physique, la maladie, le handicap, les convictions religieuses, les opinions politiques, les activités syndicales ou les préférences sexuelles. Le Groupe est investi dans cet engagement et l'a totalement intégré dans ses valeurs et pratiques, à travers notamment :

- La mention « poste ouvert aux personnes handicapées » figurant sur les offres d'emploi ;
- Le développement de partenariats avec des sous-traitants pour l'accueil et l'intégration de travailleurs handicapés ;
- L'accès à la formation pour tous ;
- Des actions de sensibilisation à la diversité et à la lutte contre les discriminations.

Loc Maria Biscuits a pris plusieurs engagements pour ses collaborateurs :

 Encourager l'esprit d'initiative et le bien-être au travail, au service de l'efficacité collective				
ENJEUX	INDICATEURS	2020 Réalisé	2025 Objectif	2030 Objectif
Développer les compétences en interne et transmettre notre expertise technique	% des collaborateurs ayant suivi une formation qualifiante sur les 3 dernières années (CQP, période de professionnalisation, VAE...)	0%	5%	8%
Développer les modes de travail collaboratifs et digitaux	% des collaborateurs connectés à l'outil de communication interne	50%	65%	85%
Promouvoir le bien-être en entreprise : créer du lien entre les collaborateurs et mettre le plaisir au cœur de nos missions	Évolution des résultats de l'enquête QVT réalisée tous les 3 ans (2022, 2025, 2028), sur les 3 critères : 🏆 Niveau général de QVT 🏆 Diminution du stress au travail 🏆 Reconnaissance	🏆 70% 🏆 55% 🏆 66%	🏆 ≥ à 80% 🏆 ≥ à 70% 🏆 ≥ à 78%	🏆 ≥ à 86% 🏆 ≥ à 80% 🏆 ≥ à 85%
Favoriser l'insertion professionnelle et l'égalité des chances	% des collaborateurs en situation de handicap dans l'effectif LMB	3%	5%	6%
	Index égalité professionnelle H-F	78%	85%	90%

L'importance de la communication et de l'écoute de nos collaborateurs

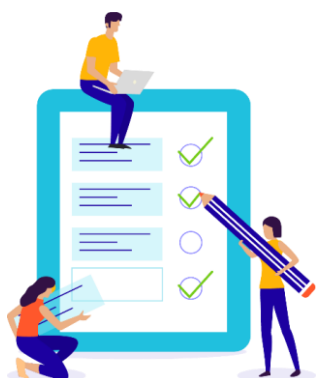
A travers le dialogue social, nous favorisons la communication entre la direction et les collaborateurs pour mieux comprendre les contraintes de chacun.

Conforme aux droits fondamentaux définis par l'Organisation Internationale du Travail, cette composante est essentielle à notre bon fonctionnement et représente un levier majeur de la qualité de vie au travail.

Galapagos a décidé d'étendre l'enquête Qualité de Vie au Travail (QVT), historiquement menée au sein de la filiale Loc Maria Biscuits, à l'ensemble du Groupe. Cette enquête a été réalisée en 2019 auprès de l'ensemble des entités et sera reconduite tous les 3 ans.

En 2020, Cookie Creations a lancé un plan d'actions participatif avec l'ensemble du personnel et en collaboration avec le cabinet Cooprex International. Cette démarche permet d'identifier les attentes des salariés et d'apporter des réponses sur la base de la collaboration.

De son côté, Le Pivert a mis en place un forfait mobilités durables pour encourager les collaborateurs qui souhaitent utiliser des modes de transport dits « à mobilité douce » comme les véhicules électriques, le vélo et le covoiturage. Une prime de déménagement en cas de rapprochement du site de production a aussi été mise en place en 2020.



Pallier les discriminations

Le Groupe souhaite s'engager pour promouvoir l'égalité femmes-hommes.

Dans le cadre de la nouvelle législation sur l'index égalité femmes-hommes, Alpina Savoie a reçu la note globale de 99/100 pour l'année 2019. Pour sa part, Biscuits Fossier a obtenu la note de 98/100 pour l'année 2020.

Le Groupe sensibilise régulièrement ses collaborateurs sur le sujet du handicap afin de valoriser le potentiel de ces personnes.

Pour sa part, Cookie Creations fait intervenir une vingtaine de personnes d'un ESAT (Etablissement et Service d'Aide par le Travail) sur l'étiquetage et la mise en carton des pâtisseries. De son côté, Loc Maria Biscuits travaille avec un ESAT à Dinan pour l'entretien des espaces verts et à Pont Aven pour le conditionnement de biscuits avec un équivalent de 35 jours en 2020.



Tableau indicateurs COP

Normes Internationales du Travail

		Alpina Savoie			Biscuits Fossier			Cookie Creations		
Normes internationales du travail		2018	2019	2020	2018	2019	2020	2018	2019	2020
Emploi et relations employeurs/employés	Effectif ETP (alternants inclus)	138	149	151	101	96	80	79	75	73
Emploi et relations employeurs/employés	% CDI en ETP	98%	97%	98%	93%	92%	97%	89%	96%	97%
Emploi et relations employeurs/employés	% CDD en ETP	1%	2%	1%	6%	6%	1%	9%	1%	0%
Emploi et relations employeurs/employés	% Alternants en ETP	1%	1%	1%	1%	2%	2%	3%	3%	3%
Emploi et relations employeurs/employés	Taux d'absentéisme	5%	5%	9%	8%	8%	9%	9%	5%	8%
Conditions de travail et protection sociale	% de sites concernés par un accord de participation	100%	100%	100%	100%	100%	100%	100%	100%	100%
Conditions de travail et protection sociale	% de sites concernés par un accord d'intéressement	100%	100%	100%	100%	0%	0%	100%	100%	100%
Conditions de travail et protection sociale	% de satisfaction globale (selon enquête sociale Groupe)	NA	76%	NA	NC	NC	NC	NA	68%	NA
Santé et sécurité au travail	Taux de fréquence	38,38	28,71	34,56	74,73	137,7	49,75	126,55	54,09	59,85
Santé et sécurité au travail	Taux de gravité	1,34	2,26	2,25	2,3	1,89	1,11	5,82	4,09	3,04
Santé et sécurité au travail	Nombre de sites pratiquant les VSC (ou visites de sécurité)	0	0	0	0	1	1	1	1	1
Santé et sécurité au travail	Salariés exposés aux différents facteurs de pénibilité	20%	20%	22%	NC	NC	NC	84%	61%	8%
Dialogue social	Nombre d'accords signés et thèmes	1 NAO 1 accord sur l'intéressement	1 NAO 1 accord sur l'intéressement	1 NAO 1 accord sur l'intéressement	0	0	1 accord temps de travail 1 accord ancienneté	2 accords sur le compte-épargne temps et pré-élections du CSE	0	6: 13ème mois, astreintes, CET, télétravail, intéressement, ancienneté
Développement du capital humain	% de salariés ayant bénéficié d'au moins une action de formation dans l'année (hors formation obligatoire)	90%	45%	18%	24%	80%	65%	NC	NC	22%
Développement du capital humain	Budget en % de la masse salariale	3,95%	1,05%	0,23%	1,40%	0,47%	1,10%	NC	0,49%	0,29%
Développement du capital humain	% de collaborateurs ayant eu un entretien périodique d'évaluation (tous les ans ou tous les deux ans)	NC	NC	71%	NC	NC	NC	100%	98%	98%
Développement du capital humain	% de collaborateurs ayant eu un entretien professionnel (tous les 2 ans ou 3 ans)	NC	NC	39%	NC	NC	70%	13%	47%	97%

ETP : Equivalent Temps Plein

NC : Non Communiqué

NA : Non Applicable

NAO : Négociation Annuelle Obligatoire

UC : Unité Consommateur

Cellules en gris : entité non intégrée à la COP cette année là

		Fossier Distribution			Le Pivert			Loc Maria Biscuits		
Normes internationales du travail		2018	2019	2020	2018	2019	2020	2018	2019	2020
Emploi et relations employeurs/employés	Effectif ETP (alternants inclus)	NC	NC	16	NC	48	46	409	417	407
Emploi et relations employeurs/employés	% CDI en ETP	NC	NC	96%	NC	98%	99%	97%	97%	97%
Emploi et relations employeurs/employés	% CDD en ETP	NC	NC	4%	NC	0%	1%	1%	0%	0%
Emploi et relations employeurs/employés	% Alternants en ETP	NC	NC	0%	NC	2%	0%	2%	3%	3%
Emploi et relations employeurs/employés	Taux d'absentéisme	NC	NC	1%	NC	8%	12%	6%	6%	7%
Conditions de travail et protection sociale	% de sites concernés par un accord de participation	NC	NC	0%	NC	100%	0%	88%	88%	89%
Conditions de travail et protection sociale	% de sites concernés par un accord d'intéressement	NC	NC	0%	NC	0%	100%	88%	88%	89%
Conditions de travail et protection sociale	% de satisfaction globale (selon enquête sociale Groupe)	NC	NC	NA	NA	82%	NA	NA	79%	NA
Santé et sécurité au travail	Taux de fréquence	NC	NC	0	NC	71,1	64,28	25,04	31,7	34,07
Santé et sécurité au travail	Taux de gravité	NC	NC	0	NC	7,3	10,4	1,3	1,3	1,65
Santé et sécurité au travail	Nombre de sites pratiquant les VSC (ou visites de sécurité)	NC	NC	0	0	0	0	1	6	8
Santé et sécurité au travail	Salariés exposés aux différents facteurs de pénibilité	NC	NC	0	NC	NC	NC	27%	26%	27%
Dialogue social	Nombre d'accords signés et thèmes	NC	NC	0	NC	1 - accords sur l'aménagement du temps de travail	2 - accord intéressement - exercices 2020 à 2022 - DUE Mobilité douce	4 accords sur l'aménagement temps de travail, les salaires, l'avenant intéressement	2 accords signés sur : télétravail, intéressement	3 accords: intéressement, mobilité intersites Traou Mad, adaptation des règles de négociation collective
Développement du capital humain	% de salariés ayant bénéficié d'au moins une action de formation dans l'année (hors formation obligatoire)	NC	NC	32%	NC	67%	87%	Loc Maria : 76% H et 84% F ; Traou Mad : 81% H et 100% F ; Loc Maria Biscuits : 91% H et 73% F ; MDM : 80% H et 64% F	Loc Maria : 98% H et 92,8% total ; Traou Mad : 37% H et 30,9% F et 33,3% total ; Loc Maria Biscuits : 55,6% H et 91,9% F et 78,9% total ; MDM : 25% H et 44,4% F et 40,9% total	Loc Maria : 90% H et 82,5% F et 86,5% total ; Traou Mad : 100% H et 72% F et 81,5% total ; Loc Maria Biscuits : 41,6% H et 51% F et 48% total ; MDM : 40% H et 64,7% F et 59% total
Développement du capital humain	Budget en % de la masse salariale	NC	NC	1%	NC	1,91%	1,34%	2%	1,60%	1,90%
Développement du capital humain	% de collaborateurs ayant eu un entretien périodique d'évaluation (tous les ans ou tous les deux ans)	NC	NC	NC	NC	NC	77%	NC	NC	60,20%
Développement du capital humain	% de collaborateurs ayant eu un entretien professionnel (tous les 2 ans ou 3 ans)	NC	NC	76%	NC	NC	93%	NC	NC	63%

ETP : Equivalent Temps Plein

NC : Non Communiqué

NA : Non Applicable

NAO : Négociation Annuelle Obligatoire

UC : Unité Consommateur

Cellules en gris : entité non intégrée à la COP cette année là



PARTIE 4

Environnement

Edition 2020

COMMUNICATION SUR LE PROGRES - GROUPE GALAPAGOS

Réduire nos impacts environnementaux est devenu un de nos enjeux principaux pour assurer la pérennité de nos activités. Depuis ces dernières années, nous subissons de plus en plus intensément et régulièrement les conséquences de l'activité humaine sur la planète. Les événements climatiques extrêmes comme les vagues de chaleur ou de froid se multiplient, les incendies ou les fortes précipitations détruisent de plus en plus d'habitats et d'exploitations agricoles notamment le blé et le cacao qui sont des matières premières essentielles à nos productions. Nous devons donc assumer notre responsabilité environnementale. C'est pour cette raison que nous choisissons des matières premières issues de filières durables et que nous mettons en place des actions visant à réduire nos impacts carbone, nos consommations d'énergie, d'eau et notre gestion des déchets. Dans cette démarche, depuis 2017, Loc Maria Biscuits intègre un système de management environnemental basé sur l'ISO 14001. Alpina Savoie se base pour sa part sur MASE. Les collaborateurs sont donc sensibilisés à cette approche.

Le Groupe Galapagos a accompagné la Société Emeraude Solaire pour l'installation de panneaux photovoltaïques dans la région Grand Ouest – Bretagne. Ce soutien correspond à l'équivalent de la consommation électrique hors chauffage de 3 675 foyers.

Actions marquantes durant l'année 2020

En 2020, pour la première fois le site Loc Maria Biscuits de Lanvallay a obtenu la certification ISO 14001.

Traou Mad a validé son audit de surveillance pour sa certification ISO 50001 obtenu initialement en 2018.

Le Pivert, Alpina Savoie et Loc Maria Biscuits ont mené des actions de R&D pour réduire les impacts de leurs emballages.

Dans cette section


3 Objectifs Développement

Durable sont soutenus



Stratégie 2020-2030

Dans sa stratégie 2020-2030, Loc Maria Biscuits s'est fixée des objectifs spécifiques à l'environnement.

 Œuvrer dans le respect des Hommes et de l'Environnement, de la conception à la livraison				
ENJEUX	INDICATEURS	2020 Réalisé	2025 Objectif	2030 Objectif
EMBALLAGES				
Déployer une démarche d'écoconception afin de réduire la part emballages	% de la gamme produits retravaillée dans une démarche d'écoconception et d'analyse de la valeur	5%	30%	80%
Développer la recyclabilité de nos emballages et l'incorporation de matière première recyclée	Part d'emballages recyclables	50%	75%	100%
SOURCING DE MATIÈRES PREMIÈRES				
Privilégier les approvisionnements locaux	% de matières premières transformées en France	80%	82%	85%
S'assurer que nos matières principales (farine, beurre, sucre, œuf) sont issues de l'agriculture française	% du volume d'ingrédients principaux issus de l'agriculture française	90%	95%	100%
Privilégier autant que possible les filières d'agriculture raisonnée	Part du volume d'ingrédients principaux issue de filières responsables	31%	50%	80%
GASPILLAGE ALIMENTAIRE				
Limiter le gaspillage alimentaire : réduire et valoriser nos déchets dans des filières adaptées	% de matières premières, emballages et co-produits non utiles et revalorisés	80%	90%	100%
ÉNERGIE ET TRANSPORT				
Réduire nos consommations énergétiques	Réduction kWh/kg produit	Gaz process dentelle : 3,7 KWH/Kg Electricité : 1,1 KWH/kg	-7%	-15%
Développer les achats et la production d'énergies renouvelables	% des achats d'énergie «verte»	100% électricité «verte»	100% électricité «verte» et 50% gaz «vert»	100% électricité et gaz «verts»
	% des productions sur site d'énergie renouvelable	<1% (centrale LANVALLAY)	5% électricité	10% électricité
Optimiser les transports	Émission Carbone Issue du transport	-	-5%	-10%



Être dans une démarche d'amélioration continue en identifiant ses postes émetteurs de carbone et en améliorant la biodiversité

Les entités doivent tout d'abord commencer par faire un état des lieux de leur situation permettant d'identifier les activités les plus émettrices en carbone pour ensuite préparer un plan d'actions.

Réduire son empreinte environnementale

Aujourd'hui, le système comptable est en train d'évoluer. La comptabilité carbone se développe et permet de compléter l'axe purement financier. Le Groupe a réalisé son premier Bilan Carbone dès 2010. En 2018, Loc Maria Biscuits a réalisé un Bilan des Emissions de Gaz à Effets de Serre. En 2020, c'est au tour de notre entité Le Pivert de réaliser son Bilan Carbone. Les résultats montrent que l'entité émet 170 tonnes de CO2 équivalent pour le scope 1 et 37 tonnes de CO2 équivalent pour le scope 2 sur l'année 2019.

En 2021, il est prévu de réaliser les Bilans Carbone scopes 1, 2 et 3 de toutes les entités du Groupe. Ce travail de fond sera réalisé sur la deuxième partie de l'année et permettra d'avoir une vision claire des émissions des différentes entités.

Au niveau du management de l'énergie, Loc Maria Biscuits a obtenu le renouvellement de sa certification ISO 50001 pour son site de Pont-Aven.

S'engager pour la préservation des ressources naturelles et la biodiversité

Nous sommes bien conscients que l'industrie agroalimentaire a un impact conséquent sur la perte de la biodiversité. Dans ce contexte, nous nous engageons à agir pour la préservation des ressources naturelles comme l'eau et les sols à travers nos filières d'approvisionnements, nos modes de production et de consommation et en valorisant les bonnes pratiques pour réduire notre impact environnemental.

Cette année encore, Alpina Savoie agit pour le maintien de la biodiversité et met en place des actions pour la restaurer. Cette entité a donc renouvelé son adhésion à la communauté « Pour Nourrir Demain ». Cela permet aux entreprises participantes d'échanger sur leurs expériences. Alpina Savoie a pu, par exemple, intervenir sur sa démarche visant à structurer et valoriser sa filière blé dur bio française responsable en accompagnant ses agriculteurs partenaires. Grâce à cette communauté, Alpina Savoie peut influencer positivement son secteur, apprendre de ses confrères et proposer des produits alimentaires meilleurs pour la santé des Français en participant à la définition de l'alimentation de demain.



En 2020, Alpina Savoie a commercialisé ses premières pâtes issues de blés français certifiés Haute Valeur Environnementale niveau 3. Ce niveau récompense les exploitations présentant un haut niveau de biodiversité et un très faible recours aux intrants. Cinq produits sont concernés.

Dans le cadre de leur Politique Qualité, Loc Maria Biscuits et Le Pivert n'utilisent plus d'huile de palme dans leurs produits. Cela montre leur engagement à ne pas participer à la déforestation, une des causes du dérèglement climatique et d'atteintes à la biodiversité. De plus, dans le cadre de sa Politique Qualité, Cookie Creations a interdit les ingrédients issus d'OGM et d'arachides sur son site.

Depuis 2019, l'entreprise Alpina Savoie s'engage dans un partenariat sur 3 ans avec la Tour du Valat (Institut de recherches en zones humides méditerranéennes) pour évaluer l'impact de la filière de blé dur Bio de France sur la biodiversité et, ainsi, identifier et mettre en place des actions pour préserver la biodiversité.



Une autre action permettant de restaurer la biodiversité a été le maintien du partenariat avec Pollinium (initié en 2014) qui installe des ruches urbaines et participe à la préservation des abeilles.



Mettre en place des actions tout au long de la chaîne de valeur

Les matières premières

Comme présenté dans la partie « Droits de l'Homme », nos filiales s'engagent pour s'approvisionner en matières premières issues de filières durables. En effet, le cahier des charges impose des contraintes liées au respect de la biodiversité. Ces filières préservent les ressources car elles limitent voire interdisent l'utilisation d'engrais azotés et phosphatés, tout en favorisant la rotation des cultures, la fertilité des sols et une meilleure gestion de l'irrigation.

La perte de matières premières représente aussi un enjeu dans notre chaîne de valeur. Le Pivert a décidé de mettre en place des actions spécifiques sur le sujet, notamment en 2020 :

- Sensibilisation du personnel à la manipulation des outils de levage au niveau du stock ;
- Approvisionnement en petite quantité pour éviter les péremptions ;
- Conditionnement en big bag : diminution des déchets emballage, diminution des risques de perte et de casse lors de manutention.

De plus, l'acheminement de nos matières premières est un axe important d'amélioration. Nous veillons donc à la proximité entre nos sites de fabrication et nos fournisseurs. La grande majorité de nos matières premières provient du territoire français (voir tableau des indicateurs en fin de chapitre). Profiter des atouts de notre pays et acheter localement est un engagement pris par le Groupe depuis plusieurs années.

De ce fait, chez Cookie Creations, 88% du tonnage de nos matières alimentaires et emballages sont sourcés à moins de 300 kilomètres (France et Union Européenne) et 78% des matières premières proviennent de France.

En octobre 2020, une sensibilisation à la démarche FRET 21 a été faite chez Loc Maria Biscuits, celle a abouti à un engagement dans la démarche. FRET 21 a pour objectif d'inciter les entreprises sollicitant les transporteurs à mieux intégrer l'impact des transports dans leur stratégie de développement durable.

La production

Après avoir acheminé les matières premières jusqu'à nos usines, place à la production. Nous avons aussi décidé de mettre en place des actions pour rendre notre production plus performante et moins polluante.

Dans ce cadre, en 2020, Cookie Creations a renouvelé 50% de son parc de transpalettes électriques et a aussi réduit de 50% sa consommation de film palette (en kg). Cette entité a installé une nouvelle centrale de nettoyage, a remplacé ses néons par des LEDS et a acheté un nouveau compresseur plus performant.

Loc Maria Biscuits poursuit également la mise en place d'éclairage LED sur les sites, particulièrement sur les sites de Pont Aven et Quimper en 2020.

Sur le site Loc Maria Biscuits de Pont Aven, dans le cadre de la certification ISO 50001, des compteurs électriques ont été installés sur les fours. Cela permet de mieux suivre les consommations et d'identifier des pistes de réduction de consommation comme par exemple la modification des temps de chauffe.

Sur le nouveau site de Quimper, un système de récupération de chaleur des moteurs des compresseurs a été installé afin de chauffer l'eau de la chaudière.

La centrale photovoltaïque installée sur le site de Lanvallay (depuis octobre 2017) a produit 81682 kWh en 2020 (contre 77403 kWh en 2019). Cela équivaut approximativement à la consommation électrique du siège social.

Sur la plateforme logistique de Lanvallay, le passage aux batteries lithium (au lieu des batteries plomb) pour les engins de manutention a permis de réduire d'environ 17% les émissions de CO2 de ce poste.



Alpina Savoie a mis en place des actions afin de réduire l'impact environnemental de ses activités dont :

- L'éclairage LED qui a permis de réduire de 4% la consommation en électricité ;
- Un système de récupération de chaleur pour chauffer l'eau permettant de réduire de 10% la consommation de vapeur ;
- L'utilisation de nettoyeurs haute pression permettant de réduire de 20% la consommation d'eau ;
- Et la valorisation des déchets en carton, bois, plastiques et métal.

Les emballages

Le Groupe Galapagos réalise de nombreux efforts pour réduire l'impact de ses emballages et améliorer leur recyclabilité.

Nos entités ont recours, autant que possible, à des emballages carton/papier labellisés FSC et PEFC.

Les emballages Le Pivert sont 100% PEFC.



Cookie Creations a sourcé 34% du tonnage de ses approvisionnements papiers et cartons de forêts certifiées FSC assurant leur contrôle tout au long de la chaîne de valeur et la gestion responsable des forêts.

En février 2020, Loc Maria Biscuits a ouvert un poste R&D emballages rattaché à la Direction QHSE, R&D et DD. Cette personne a pour mission de travailler sur l'axe « Emballages » de la démarche RSE : réduction des emballages, incorporation de matières recyclées, augmentation de leur recyclabilité. L'entreprise n'est pas novice sur le sujet car elle propose déjà du papier doré et des barquettes 100% recyclables.

4 actions clés pour les emballages



Réduire ratio
contenant / contenu



Améliorer la recyclabilité / la
réutilisation des emballages



Augmenter le taux de
matières recyclées



Réduire les emballages
pétro-sourcés

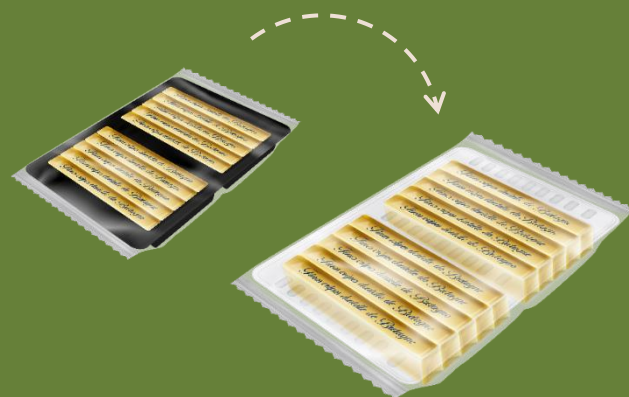
Grâce à ce projet, une nouvelle barquette transparente a été élaborée pour les assortiments de Besançon. Un progrès environnemental et RSE car, après la suppression du colorant Noir de carbone permettant une meilleure détectabilité dans les centres de tri, ces barquettes intègrent 90% de matières recyclées.

<< Depuis mi-janvier 2020, les crêpes dentelle pour le marché conventionnel en marque distributeur et fabriquées à Plomelin, ont changé de barquette. Elles sont maintenant conditionnées dans des barquettes transparentes, fabriquées avec 50% de plastique recyclé.

Sur une année, Loc Maria Biscuits utilise environ 3,3 millions de barquettes, ce qui représente 10,5 tonnes de plastique recyclé utilisé. Cela permet d'économiser environ l'équivalent de 451 500 kms parcourus par une voiture.

L'amélioration des emballages se fera sur plusieurs années, une étude est en cours pour supprimer une barquette en 2022. >>

Loc Maria Biscuits



Le Pivert a aussi décidé de s'appuyer sur la R&D pour améliorer la performance environnementale de ses emballages. A date, ce sont 10 mois de tests pour développer des emballages avec des matières recyclées tout en cherchant à préserver la qualité des biscuits.

Alpina Savoie s'engage aussi à limiter l'impact environnemental de l'emballage et a entrepris une démarche d'amélioration de leurs performances environnementales.



Les déchets

Les différents sites cherchent à réduire le gaspillage alimentaire au maximum. Alpina Savoie explique l'importance de la valorisation des déchets à ses collaborateurs et met en place des actions afin d'assurer une gestion durable de ses déchets au sein de l'usine.

Le Pivert a aussi mis en place un plan d'actions déchets en identifiant le nombre de filières déchets. Le tri sélectif a été mis en place dans les bureaux (piles, toners, papiers) et un prestataire passe une fois par trimestre récupérer les déchets. En ce qui concerne les produits abimés, ceux-ci sont vendus à bas prix à des agriculteurs pour l'alimentation animale.

Biscuits Fossier a également intégré un plan d'actions déchets en formant les employés pour réduire leurs impacts et valoriser les emballages. Ils ont donc décidé de mieux communiquer sur les consignes de tri tout en intégrant un tri sélectif au sein de leur usine :

- Tri des déchets de bureau ;
- Tri des huiles industrielles ;
- Retrait de la benne de biscuits emballés : tous les biscuits sont déballés pour être revalorisés en méthanisation ;
- Retrait de la benne à palettes bois et mise en place d'un système de réparation et de revalorisation des palettes par un prestataire.

Cookie Creations a permis à son partenaire Environementis (depuis 2019) de récupérer 84 palettes représentant 20.9 tonnes de produits invendus contre 42 palettes en 2019, soit 11 tonnes de produits invendus. Ceux-ci ont été valorisés par un processus de méthanisation.

Tableau indicateurs COP

Environnement

		Alpina Savoie			Biscuits Fossier			Cookie Creations		
Environnement		2018	2019	2020	2018	2019	2020	2018	2019	2020
Utilisation durable des ressources	% de sites déployant un système de management environnemental (ISO 140001, ISO 50 001, MASE)	100%	0%	0%	0%	0%	0%	0%	0%	0%
Utilisation durable des ressources	Consommation d'électricité (kWh)	7060100	7286000	6892000	1360625	1357969	698781	NC	2340000	1700871
Utilisation durable des ressources	Consommation de gaz (kWh)	0	0	0	2108413	1922470	805414	NC	950000	580891
Utilisation durable des ressources	Consommation d'autres énergies (kWh)	27141000	26285000	25677000	0	0	0	NC	0	NC
Utilisation durable des ressources	Consommation totale d'énergie (MWh) en millions	34	33,57	32,57	3,47	3,28	1,50	3,46	3,29	2,28
Utilisation durable des ressources	Intensité énergétique (kWh/tonne produite)	1134	1035	985	2693	2816	2710	1320	1300	1618
Utilisation durable des ressources	Empreinte hydrique (m3/tonne produite)	1,77	1,44	1	3,34	5,36	3,95	1,79	2,22	1,53
Utilisation durable des ressources	% de déchets valorisés	78%	85%	86%	67,50%	75,50%	44,50%	100%	100%	66,70%
Atténuation des changements climatiques et adaptation	% de la consommation d'électricité provenant de sources renouvelables (production ou achat)	40%	NC	NC	NC	NC	NC	NC	NC	0%
Protection de l'environnement, biodiversité et réhabilitation des habitats naturels	% de matières premières provenant d'une filière durable ou équitable (agriculture raisonnée, bio, UTZ, RSPO)	40%	NC	NC	0%	0%	0%	Huile de palme 100% RSPO	Huile de palme 100% RSPO + Petite partie du chocolat UTZ	Volumes achetés : Mini pépité chocolat UTZ : 33T Fourrage choco noisette UTZ : 66T220 Œufs hors cage : 65T048 Soit 6,30% hors œufs, Et 10,44% en comptant les œufs hors cage
Protection de l'environnement, biodiversité et réhabilitation des habitats naturels	% d'emballages provenant d'une filière durable labellisée (PEFC/FSC, ...)	NC	NC	NC	0%	0%	0%	NC	NC	34%

Cellules en gris : entité non intégrée à la COP cette année là

		Fossier Distribution			Le Pivert			Loc Maria Biscuits		
Environnement		2018	2019	2020	2018	2019	2020	2018	2019	2020
Utilisation durable des ressources	% de sites déployant un système de management environnemental (ISO 140001, ISO 50 001, MASE)	NC	NC	NA	NC	0%	0%	13%	38%	25%
Utilisation durable des ressources	Consommation d'électricité (kWh)	NC	NC	NC	947000	927387	870 000	NC	9512738	9089600
Utilisation durable des ressources	Consommation de gaz (kWh)	NC	NC	NC	547419	564 684	580 000	NC	26497830	23120672
Utilisation durable des ressources	Consommation d'autres énergies (kWh)	NC	NC	NC	0	0	0	NC	NC	NC
Utilisation durable des ressources	Consommation totale d'énergie (MWh) en millions	NC	NC	NC	NC	1,49	1,45	37,56	36	32
Utilisation durable des ressources	Intensité énergétique (kWh/tonne produite)	NC	NC	NC	NC	1582	1449	3847	3816	3744
Utilisation durable des ressources	Empreinte hydrique (m3/tonne produite)	NC	NC	NC	NC	1,70	1,8	NC	NC	NC
Utilisation durable des ressources	% de déchets valorisés	NC	NC	NC	NC	41%	NC	78%	NC	NC
Atténuation des changements climatiques et adaptation	% de la consommation d'électricité provenant de sources renouvelables (production ou achat)	NC	NC	NC	NC	50%	50%	50%	50%	50% électricité "verte" en 2020, passage à 100% au 01/01/21
Protection de l'environnement, biodiversité et réhabilitation des habitats naturels	% de matières premières provenant d'une filière durable ou équitable (agriculture raisonnée, bio, UTZ, RSPD)	NC	NC	NC	NC	100% Bio 61 % Equitable en volume	100% bio 77% Equitable	UTZ : 77% OEuf : 100% plein air	Farine : 3% Œufs : 100% Bio : 1% Beurre : 7% Chocolat : 65%	Farine : 70% Œufs : 100% Bio : 2,9 % Beurre : 20% Chocolat : 65%
Protection de l'environnement, biodiversité et réhabilitation des habitats naturels	% d'emballages provenant d'une filière durable labellisée (PEFC/FSC, ...)	NC	NC	NC	NC	Etuis en PEFC 100%	Etuis en PEFC 100%	50%	70%	90%

Cellules en gris : entité non intégrée à la COP cette année là



PARTIE 5 *Lutte contre*
la Corruption

Lutte contre la corruption

La corruption est un fléau mondial qui, en privant les pays d'une partie de leurs ressources, porte atteinte à la qualité de vie, au potentiel de développement des populations et à l'accomplissement des Objectifs de Développement Durable.

Actions marquantes durant l'année 2020

Actions de sensibilisation des équipes

Aucune alerte émise

Sensibiliser les collaborateurs aux risques de corruption

Agir en conformité avec les lois et règlements, refuser la corruption, faire preuve de loyauté et d'intégrité sont au cœur des valeurs et de l'éthique portées par Galapagos. A ce titre, en 2018 le Groupe a mis à jour sa Charte Ethique, l'a diffusée à tous ses collaborateurs et la remet aux nouveaux embauchés. Celle-ci définit 18 thèmes liés à l'éthique et les illustre par des situations concrètes, notamment sur la lutte contre la corruption et le trafic d'influence.

En complément, un dispositif d'alerte et un Comité Ethique ont été créés afin de recueillir et traiter de manière confidentielle les signalements de collaborateurs ou de parties prenantes externes. Depuis la mise en place du processus, aucune alerte n'a été émise.

La Politique Cadeaux et Invitations a également fait l'objet d'une mise à jour en 2018, définissant de manière précise le cadre qui s'applique à tous. Les cadeaux et invitations, reçus et offerts, acceptés et refusés, doivent désormais faire l'objet d'une information et d'un enregistrement auprès des chefs de service et des Directions Administratives et Financières.

En 2019, Loc Maria Biscuits et Cookie Creations ont mis en place un système de mise en commun des « petits cadeaux » reçus : ils sont partagés avec l'équipe sous forme de loterie interne.

Dans cette section

1 Objectif Développement

Durable est soutenu



En 2020, chez Le Pivert et Cookie Creations, des sessions de formation ont été organisées pour sensibiliser les équipes à ces sujets. La formation comportait une partie basée sur des cas concrets afin de valider le bon comportement à suivre. Une seconde partie présentait les règles nationales et internationales en la matière.

Communiquer activement avec les partenaires commerciaux

La politique anti-corruption du Groupe est partagée auprès des fournisseurs à travers des chartes et questionnaires RSE qui leur sont adressés. Ces documents s'inscrivent dans le cadre des relations contractuelles et doivent donc être signés par les fournisseurs concernés.

Des actions de prévention de la corruption ont également été initiées vis-à-vis des clients, intermédiaires et agents fin 2018. A titre d'exemple, Cookie Creations a inséré une clause anti-corruption dans ses Conditions Générales de Vente et dans l'ensemble des contrats qui encadrent ses relations avec des agents commerciaux.

Chez Le Pivert, une charte d'achats responsables a été rédigée, incluant les achats de services, de machines et d'énergie. Les fournisseurs pourront désormais trouver une partie dédiée à la RSE dans leur questionnaire. La charte éthique leur a également été envoyée.

La démarche de lutte contre la corruption du Groupe sera régulièrement actualisée et renforcée en fonction des risques et au regard de la culture et des valeurs qui guident Galapagos depuis sa création.

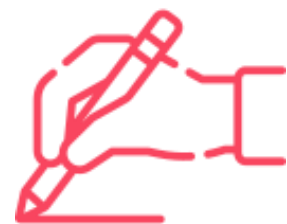


Tableau indicateurs COP

Lutte contre la corruption

		Alpina Savoie			Biscuits Fossier			Cookie Creations		
Loyauté des pratiques		2018	2019	2020	2018	2019	2020	2018	2019	2020
Lutte contre la corruption	% de salariés sensibilisés ou formés à la lutte contre la corruption	22%	NC	NC	0%	0%	8%	19%	0%	20%
Lutte contre la corruption	Nombre de signalement à travers la procédure d'alerte	0	0	0			0	0	0	0

		Fossier Distribution			Le Pivert			Loc Maria Biscuits		
Loyauté des pratiques		2018	2019	2020	2018	2019	2020	2018	2019	2020
Lutte contre la corruption	% de salariés sensibilisés ou formés à la lutte contre la corruption	NC	NC	0%	NC	17%	17%	16%	3%	0%
Lutte contre la corruption	Nombre de signalement à travers la procédure d'alerte	0	0	0		0	0	0	0	0


NC : non communiqué


NA : non applicable




Cellules en gris : entité non intégrée à la COP cette année là


Les objectifs de développement durable de l'ONU

SOUTENUS DANS CETTE COP

ODD	CIBLES	ACTIONS GALAPAGOS
	<p>1.1 D'ici à 2030, éliminer complètement l'extrême pauvreté dans le monde entier (s'entend actuellement du fait de vivre avec moins de 1,25 dollar américain par jour)</p> <p>1.2 D'ici à 2030, réduire de moitié au moins la proportion d'hommes, de femmes et d'enfants de tous âges souffrant d'une forme ou l'autre de pauvreté, telle que définie par chaque pays</p> <p>1.4 D'ici à 2030, faire en sorte que tous les hommes et les femmes, en particulier les pauvres et les personnes vulnérables, aient les mêmes droits aux ressources économiques et qu'ils aient accès aux services de base, à la propriété et au contrôle des terres et à d'autres formes de propriété, à l'héritage et aux ressources naturelles et à des nouvelles technologies et des services financiers adéquats, y compris la microfinance</p>	<ul style="list-style-type: none"> • Filière blé dur (Alpina Savoie) avec accord sur les prix à 3 ans • Certification UTZ, commerce équitable (Cookie Creations, Le Pivert et Loc Maria Biscuits) • Actions pour l'inclusion (« Ma Chance Moi aussi », Alpina Savoie – ESAT, Cookie Creations et Loc Maria Biscuits) • Don de produits (Toutes les entités) • Soutien financier aux associations caritatives • Opération « cartes de vœux » pour les personnes isolées (Loc Maria Biscuits)
	<p>2.1 D'ici à 2030, éliminer la faim et faire en sorte que chacun, en particulier les pauvres et les personnes en situation vulnérable, y compris les nourrissons, ait accès tout au long de l'année à une alimentation saine, nutritive et suffisante</p> <p>2.3 D'ici à 2030, doubler la productivité agricole et les revenus des petits producteurs alimentaires, en particulier les femmes, les autochtones, les exploitants familiaux, les éleveurs et les pêcheurs, y compris en assurant l'égalité d'accès aux terres, aux autres ressources</p>	<ul style="list-style-type: none"> • Don de produits (Toutes les entités) • Agriculture locale et durable (Alpina Savoie, Loc Maria Biscuits, Le Pivert) • Agriculture biologique (Le Pivert, Loc Maria Biscuits, Alpina Savoie) • Labels Bleu-Blanc-Cœur (Cookie Creations), BioED (Le Pivert) et PME+ (Biscuits Fossier, Alpina Savoie et Loc Maria Biscuits)

	<p>productives et intrants, au savoir, aux services financiers, aux marchés et aux possibilités d'ajout de valeur et d'emploi autres qu'agricoles</p> <p>2.4 D'ici à 2030, assurer la viabilité des systèmes de production alimentaire et mettre en œuvre des pratiques agricoles résilientes qui permettent d'accroître la productivité et la production, contribuent à la préservation des écosystèmes, renforcent les capacités d'adaptation aux changements climatiques, aux phénomènes météorologiques extrêmes) la sécheresse, aux inondations et à d'autres catastrophes et améliorent progressivement la qualité des terres et des sols</p>	<ul style="list-style-type: none"> Label Zéro Résidu de Pesticides et Haute Valeur Environnementale (Alpina Savoie)
	<p>3.4 D'ici à 2030, réduire d'un tiers, par la prévention et le traitement, le taux de mortalité prématurée due à des maladies non transmissibles et promouvoir la santé mentale et le bien-être</p> <p>3.9 D'ici à 2030, réduire nettement le nombre de décès et de maladies dus à des substances chimiques dangereuses et la pollution et à la contamination de l'air, de l'eau et du sol</p>	<ul style="list-style-type: none"> Interdiction d'ingrédients issus d'OGM (Alpina Savoie, Loc Maria Biscuits et Cookie Creations) Label Zéro Résidu de Pesticides et Haute Valeur Environnementale (Alpina Savoie) Certifications Qualité des sites (IFS) (Loc Maria Biscuits, Alpina Savoie, Biscuits Fossier et Cookie Creations (IFS et BRC)) Charte Clean Label (Toutes les entités) Labels Bleu-Blanc-Cœur (Cookie Creations), BioED (Le Pivert) et PME+ (Biscuits Fossier, Alpina Savoie et Loc Maria Biscuits) Soutien au mouvement Octobre Rose pour sensibiliser au dépistage du cancer du sein (Biscuits Fossier)

	<p>4.4 D'ici à 2030, augmenter considérablement le nombre de jeunes et d'adultes disposant des compétences, notamment techniques et professionnelles, nécessaires à l'emploi, à l'obtention d'un travail décent et à l'entrepreneuriat</p>	<ul style="list-style-type: none"> • Interventions dans des écoles (Loc Maria Biscuits) • Actions pour l'inclusion (« Ma Chance Moi aussi », Alpina Savoie – ESAT, Cookie Creations et Loc Maria Biscuits) • Actions de mécénat avec le théâtre national de Malraux à Chambéry (Alpina Savoie) • Renouvellement du partenariat avec « les petits biscuits » de la ville de Reims (Biscuits Fossier)
	<p>5.1. Mettre fin, dans le monde entier, à toutes les formes de discrimination à l'égard des femmes et des filles</p> <p>5.9. Adopter des politiques bien conçues et des dispositions législatives applicables en faveur de la promotion de l'égalité des sexes et de l'autonomisation de toutes les femmes et de toutes les filles à tous les niveaux et renforcer celles qui existent</p>	<ul style="list-style-type: none"> • Suivi de l'index égalité femmes-hommes (Alpina Savoie, Biscuits Fossier)
	<p>8.2 Parvenir à un niveau élevé de productivité économique par la diversification, la modernisation technologique et l'innovation, notamment en mettant l'accent sur les secteurs à forte valeur ajoutée et à forte intensité de main-d'œuvre.</p> <p>8.4 Améliorer progressivement, jusqu'en 2030, l'efficacité de l'utilisation des ressources mondiales du point de vue de la consommation comme de la production et s'attacher à ce que la croissance économique n'entraîne plus la dégradation de</p>	<ul style="list-style-type: none"> • Investissement ergonomie des postes (Alpina Savoie, Cookie Creations, Le Pivert) • Intégration de critères RSE pour les primes d'intéressement (Alpina Savoie, Loc Maria Biscuits et Le Pivert) • Don d'EPI et de produits au personnel soignant (Le Pivert, Loc Maria Biscuits, Alpina Savoie)

	<p>l'environnement, comme prévu dans le cadre décennal de programmation relatif à la consommation et à la production durable, les pays développés montrant l'exemple en la matière.</p> <p>8.5 D'ici à 2030, parvenir au plein emploi productif et garantir à toutes les femmes et à tous les hommes, y compris les jeunes et les personnes handicapées, un travail décent et un salaire égal pour un travail de valeur égale.</p> <p>8.6 D'ici à 2020, réduire considérablement la proportion de jeunes non scolarisés et sans emploi ni formation</p> <p>8.8 Défendre les droits des travailleurs, promouvoir la sécurité sur le lieu de travail et assurer la protection de tous les travailleurs, y compris les migrants, en particulier les femmes, et ceux qui ont un emploi précaire.</p>	<ul style="list-style-type: none"> • Possibilité de faire un don de congés pour des collègues ayant un enfant malade (Biscuits Fossier, Le Pivert et Loc Maria Biscuits) • Actions pour l'inclusion (« Ma Chance Moi aussi », Alpina Savoie – ESAT, Cookie Creations et Loc Maria Biscuits)
	<p>12.2 D'ici à 2030, parvenir à une gestion durable et à une utilisation rationnelle des ressources naturelles</p> <p>12.3 D'ici à 2030, réduire de moitié à l'échelle mondiale le volume de déchets alimentaires par habitant au niveau de la distribution comme de la consommation et réduire les pertes de produits alimentaires tout au long des chaînes de production et d'approvisionnement, y compris les pertes après récolte</p> <p>12.4 D'ici à 2020, instaurer une gestion écologiquement rationnelle des produits chimiques et de tous les déchets tout au long de leur cycle de vie, conformément aux principes directeurs arrêtés à l'échelle internationale, et réduire considérablement leur déversement dans l'air, l'eau et le sol, afin de minimiser leurs effets négatifs sur la santé et l'environnement</p>	<ul style="list-style-type: none"> • Charte Ethique (toutes les entités) • Engagement dans le réseau des Fabricants de Biscuits et Gâteaux de France (Le Pivert, Loc Maria Biscuits, Biscuits Fossier) • Label Zéro Résidu de Pesticides et Haute Valeur Environnementale (Alpina Savoie) • Adhésion à la communauté « Pour Nourrir Demain » (Alpina Savoie) • Achats de matières premières locales favorisés (toutes les entités)



	<p>12.5 D'ici à 2030, réduire considérablement la production de déchets par la prévention, la réduction, le recyclage et la réutilisation</p>	<ul style="list-style-type: none"> • R&D pour réduire l'impact environnemental des emballages (Le Pivert, Alpina Savoie et Loc Maria Biscuits) • Investissement pour réduire les consommations d'énergie (Cookie Creations, Alpina Savoie, Loc Maria Biscuits) • Réduction des pertes de matières premières (Le Pivert) • Valorisation des déchets (Toutes les entités)
	<p>15.2 D'ici 2020, promouvoir la gestion durable de tous les types de forêt, mettre un terme à la déforestation, restaurer les forêts dégradées et accroître considérablement le boisement et le reboisement au niveau mondial</p> <p>15.5 Prendre d'urgence des mesures énergiques pour réduire la dégradation du milieu naturel, mettre un terme à l'appauvrissement de la biodiversité et, d'ici) 2020, protéger les espèces menacées et prévenir leur extinction</p>	<ul style="list-style-type: none"> • Emballages FSC et PEFC (Cookie Creations, Loc Maria Biscuits, Alpina Savoie et Le Pivert) • Maintien des partenariats Tour du Valat & Pollinium (Alpina Savoie) • Engagement dans des filières raisonnées (Alpina Savoie, Le Pivert et Loc maria Biscuits)
	<p>16.5 Réduire nettement la corruption et la pratique des pots-de-vin sous toutes leurs formes</p> <p>16.b Promouvoir et appliquer des lois et politiques non discriminatoires pour le développement durable</p>	<ul style="list-style-type: none"> • Charte éthique et politique cadeaux et invitations (Groupe) • Sensibilisation anti-corruption (Le Pivert et Cookie Creations) • Chartes et questionnaires RSE fournisseurs • Dispositif d'alerte et Comité éthique

Tableau de concordance critères Global Compact

DESCRIPTION	PAGES
IMPLANTER LES 10 PRINCIPES DANS LA STRATEGIE ET LES OPERATIONS	
1- La COP décrit l'intégration dans les fonctions stratégiques et les unités opérationnelles	4, 9, 10, 11-15
2- La COP décrit la mise en œuvre dans la chaîne de valeur	16-20
POLITIQUES ET PROCEDURES FIABLES CONCERNANT LES DROITS DE L'HOMME	
3- La COP décrit des engagements, stratégies ou politiques précis dans le domaine des Droits de l'Homme	24-34
4- La COP décrit les systèmes de management en place pour intégrer les principes des Droits de l'Homme	12
5- La COP décrit les mécanismes de contrôle et d'évaluation en place pour l'intégration des principes liés aux Droits de l'Homme	12, 24-28, 30
POLITIQUES ET PROCEDURES FIABLES CONCERNANT LES NORMES DU TRAVAIL	
6- La COP formule des engagements, stratégies ou politiques précis dans le domaine des normes internationales du travail	38-42
7- La COP décrit les systèmes de management en place pour intégrer les principes relatifs aux normes internationales du travail	12, 38
8- La COP décrit les mécanismes de contrôle et d'évaluation en place pour l'intégration des principes liés aux normes internationales du travail	12, 38, 40
POLITIQUES ET PROCEDURES FIABLES CONCERNANT LA PROTECTION DE L'ENVIRONNEMENT	
9- La COP formule des engagements, stratégies ou politiques précis dans le domaine	46-52
10- La COP décrit les systèmes de management en place pour intégrer les principes	12, 46
11- La COP décrit les mécanismes de contrôle et d'évaluation en place pour l'environnement	12, 46-52
POLITIQUES ET PROCEDURES FIABLES CONCERNANT LA LUTTE CONTRE LA CORRUPTION	
12- La COP formule des engagements, stratégies ou politiques précis dans le domaine de l'anti-corruption	56
13- La COP définit les systèmes de management en place pour intégrer les principes relatifs à la lutte contre la corruption	12
14- La COP décrit les mécanismes de contrôle et d'évaluation en place pour l'intégration des principes liés à l'anti-corruption	56-57
AGIR POUR SOUTENIR LES OBJECTIFS PLUS LARGES DES NATIONS UNIES	
15- La COP décrit les contributions du cœur de métier aux objectifs et l'ONU	24-32 38 -42 46 - 52

16. La COP décrit des investissements stratégiques en matière sociale/sociétale et philanthropiques	28-34
17- La COP décrit une prise de position et un engagement en matière de politique publique	9, 31
18- La COP décrit des partenariats et une action collective	9, 27, 28-34

POLITIQUES ET PROCEDURES FIABLES CONCERNANT LES DROITS DE L'HOMME

19- La COP décrit l'engagement du Président et de la Direction	9
20- La COP décrit l'adoption et la mise en œuvre de l'engagement en faveur de la RSE par le Conseil d'Administration ou son équivalent	12
21- La COP décrit l'implication des parties prenantes	13, 16-20, 32-34, 4

